



**องค์การบริหารส่วนจังหวัดนครราชสีมา  
ประจำปีงบประมาณ พ.ศ.๒๕๖๖**

**จัดทำโดย ส่งเสริมการท่องเที่ยว  
องค์การบริหารส่วนจังหวัดนครราชสีมา**

## คำนำ

นโยบายในการพัฒนาบริการและส่งเสริมการท่องเที่ยวเพื่อให้ประเทศไทยเป็นศูนย์กลางการท่องเที่ยวแห่งเอเชีย โดยกำหนดเป้าหมายหลักในการพัฒนาด้านสาธารณสุขปลอดภัย ที่พัก สาธารณสุขพื้นฐาน การเข้าถึงแหล่งท่องเที่ยว รูปแบบการท่องเที่ยวที่หลากหลาย การเสนอวัฒนธรรมไทยที่เป็นเอกลักษณ์ การกำหนดมาตรฐานความปลอดภัยแก่นักท่องเที่ยว ซึ่งเป้าหมายดังกล่าวมีความจำเป็นต้องอาศัยความร่วมมือ จากทุกฝ่าย เพื่อส่งเสริมให้การท่องเที่ยวของไทยได้พัฒนาอย่างเต็มศักยภาพ และบรรลุเป้าหมายได้ประโยชน์ ด้วยกันทุกฝ่ายและมีความยั่งยืน นโยบายดังกล่าวมีความสำคัญต่อการส่งเสริมการท่องเที่ยวทุกระดับ โดยเฉพาะในระดับท้องถิ่น ประกอบกับแผนการกระจายอำนาจให้แก่องค์กรปกครองส่วนท้องถิ่นได้กำหนดให้ การท่องเที่ยวแห่งประเทศไทยถ่ายโอนภารกิจด้านการท่องเที่ยวให้แก่องค์กรปกครองส่วนท้องถิ่น และนอกจากนี้งานด้านการส่งเสริมการท่องเที่ยวยังเป็นภารกิจตามอำนาจหน้าที่ขององค์กรปกครองส่วน ท้องถิ่นตามที่กฎหมายกำหนด องค์กรปกครองส่วนท้องถิ่น ซึ่งมีแหล่งท่องเที่ยวและกิจกรรมด้านการท่องเที่ยว ควรมีแนวทางในการดำเนินการเพื่อให้เกิดประโยชน์สูงสุดต่อชุมชนและการท่องเที่ยวโดยรวมของประเทศ โดยยึดหลักการส่งเสริมการท่องเที่ยวตามที่การท่องเที่ยวแห่งประเทศไทยใช้เป็นแนวทางและแนวปฏิบัติในการ ดำเนินงานด้านการท่องเที่ยว

องค์การบริหารส่วนจังหวัดนครราชสีมา เห็นว่าการจัดทำแผนส่งเสริมการท่องเที่ยวเป็นสิ่ง สำคัญที่ องค์กรปกครองส่วนท้องถิ่นพึงกระทำ เพื่อเป็นการพัฒนาและส่งเสริมการท่องเที่ยวเป็นไปในทิศทางที่ ถูกต้อง และเหมาะสม ซึ่งต้องใช้เวลาวางแผนอย่างเป็นระบบ จากนั้นก็นำแผนงานและโครงการไปสู่การปฏิบัติ โดยมี การกำกับดูแลติดตามจนบรรลุวัตถุประสงค์ที่กำหนดไว้ จึงได้จัดทำแผนส่งเสริมการท่องเที่ยว ประจำปีงบประมาณ พ.ศ. ๒๕๖๕ ขึ้น

องค์การบริหารส่วนจังหวัดนครราชสีมา

ส่วนที่ ๑  
สภาพทั่วไปและข้อมูลพื้นฐาน

\*\*\*\*\*

**ประวัติความเป็นมา**

จังหวัดนครราชสีมา เป็นเมืองโบราณเมืองหนึ่งในอาณาจักรไทย แต่เดิมตั้งอยู่ในท้องที่อำเภอสูงเนิน ห่างจากตัวเมืองปัจจุบัน ประมาณ ๓๑ กิโลเมตร เรียกว่า “เมืองโคราฆะปุระ” หรือ โคราฆ กับ เมืองเสมา ซึ่ง ทั้ง ๒ เมืองเคยเจริญรุ่งเรืองในสมัยขอม แต่ในปัจจุบันเป็นเมืองร้าง ตั้งอยู่ริมลำตะคอง ในแผ่นดินสมเด็จพระนารายณ์มหาราช (พ.ศ.๒๑๙๙-๒๒๓๑) โปรดให้สร้างเมืองโดยเอาชื่อเมือง เสมากับเมืองโคราฆะปุระ มาผูกเป็นนามเมืองใหม่เรียกว่า “เมืองนครราชสีมา” แต่คนทั่วไปเรียกว่า “เมืองโคราฆ” รัชกาลที่ ๑ โปรดเกล้าฯ ให้ยกฐานะเป็นเมืองชั้นเอก ผู้สำเร็จราชการเมืองมียศเป็นเจ้าพระยา เจ้าพระยานครราชสีมาคนแรกชื่อ ปัน ผนรรราชสีมา และในรัชกาลนี้เมืองนครราชสีมาได้นำช้างเผือก ๒ เชือก ขึ้นน้อมเกล้าถวาย ต่อมาในปี พ.ศ. ๒๓๖๙ ในสมัยรัชกาลที่ ๓ เจ้าอนุวงศ์ ผู้ครองเมืองเวียงจันทน์ก่อกบฏ ยกกองทัพมาตีเมืองนครราชสีมา และกวาดต้อน พลเมืองไปเป็นเชลย คุณหญิงโม ภรรยาปลัดเมือง นครราชสีมา พระสุริยเดชะพิเศษ ฤทธิพิศวิชัย ผู้รักษาเมือง แสร้งทำกลัวเกรงและประจบเอาใจทหาร ลาว เมื่อถูกกวาดต้อนมาถึงทุ่งสัมฤทธิ์ในเขตอำเภอพิมายก็หยุดพักกลางทางพอได้โอกาสคุณหญิงโมก็จัดกองทัพโจมตีกองทัพเวียงจันทน์แตกพ่ายไป วีรกรรมที่คุณหญิงโมได้ประกอบขึ้นนี้ รัชกาลที่ ๓ จึงทรงพระกรุณาโปรดเกล้าฯ สถาปนา คุณหญิงโม ดำรงฐานันดรศักดิ์เป็น “ท้าวสุรนารี” ต่อมาในสมัยรัชกาลที่ ๕ ได้ โปรดเกล้าฯ ให้รวบรวมหัวเมืองในเขตที่ราบสูงให้นครราชสีมาเป็นที่ว่าการมณฑลลาวกลาง ในปี พ.ศ. ๒๔๓๔ (ร.ศ. ๑๑๐)

**ขนาดที่ตั้งและอาณาเขต**

จังหวัดนครราชสีมา ตั้งอยู่ในภาคตะวันออกเฉียงเหนือ บนที่ราบสูงโคราฆ ละติจูด ๑๕ องศาเหนือ ลองจิจูด ๑๐๒ องศาตะวันออก สูงจากระดับน้ำทะเลปานกลาง ๑๘๗ เมตร ตัวจังหวัดอยู่ห่างจากกรุงเทพมหานครโดยทางรถยนต์ ๒๕๕ กิโลเมตรและโดยทางรถไฟ ๒๖๔ กิโลเมตร มีพื้นที่ ๒๐,๔๙๓.๙๖๔ ตารางกิโลเมตร หรือ ประมาณ ๑๒,๘๐๘,๗๒๘ ไร่ คิดเป็นร้อยละ ๑๒.๑๒ ของพื้นที่ภาคตะวันออกเฉียงเหนือ

**มีอาณา เขตติดต่อกับจังหวัดใกล้เคียง ดังนี้**

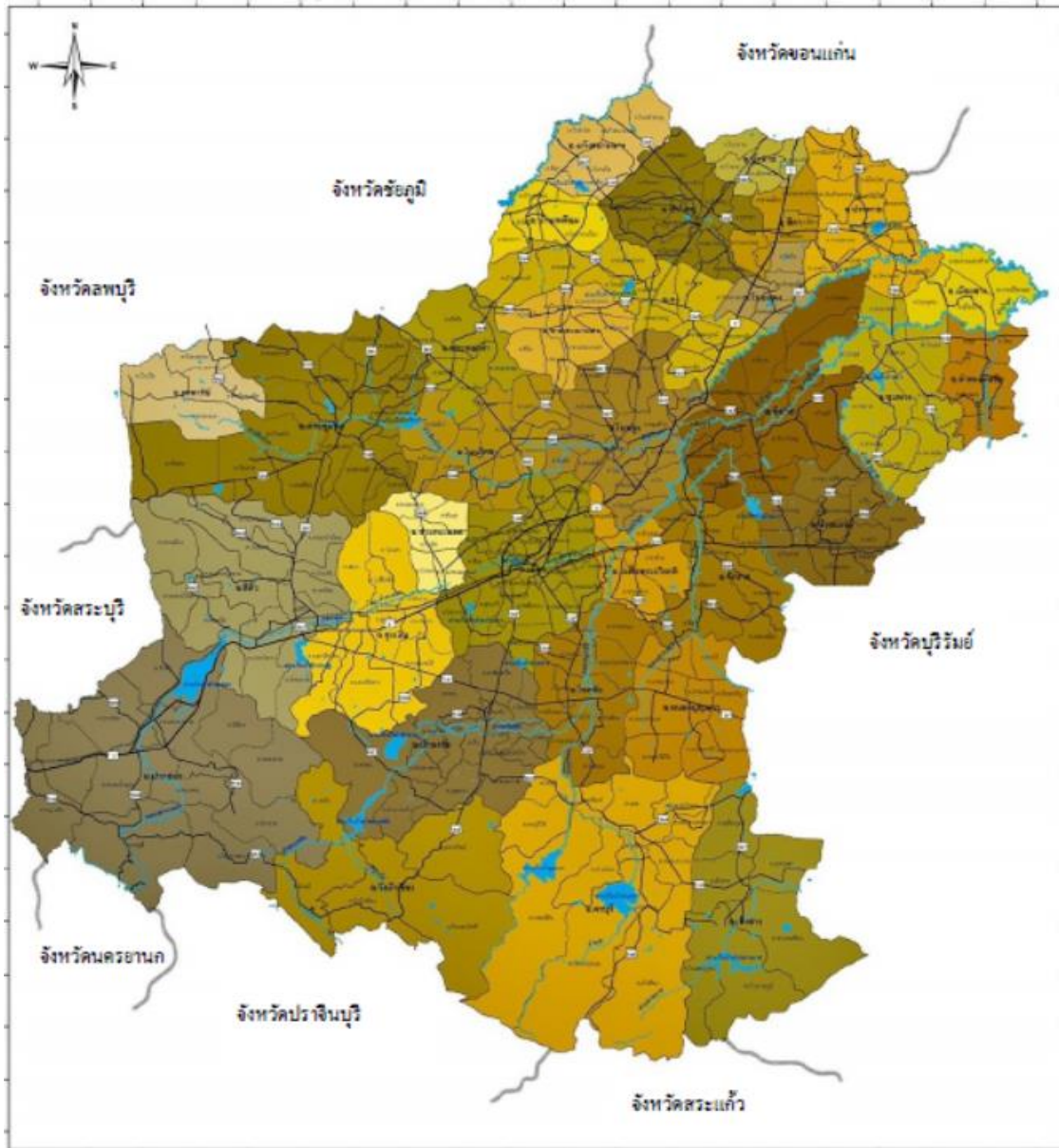
ทิศเหนือ ติดต่อกับ จังหวัดชัยภูมิ และจังหวัดขอนแก่น

ทิศใต้ ติดต่อกับ จังหวัดปราจีนบุรี จังหวัดนครนายก และจังหวัดสระแก้ว

ทิศตะวันออก ติดต่อกับ จังหวัดบุรีรัมย์ และจังหวัดขอนแก่น

ทิศตะวันตก ติดต่อกับ จังหวัดสระบุรี จังหวัดลพบุรี

## รูปภาพแสดงอาณาเขต จังหวัดนครราชสีมา



### ลักษณะภูมิประเทศ

ลักษณะภูมิประเทศของจังหวัดนครราชสีมา มีทั้งที่เป็นภูเขาสูง ที่ราบลุ่ม พื้นที่ลูกคลื่นลอนตื้นและพื้นที่ลูกคลื่นลอนลึก โดยสามารถแบ่งออกเป็น ๓ บริเวณ คือ

๑) **บริเวณเทือกเขาที่สูงทางตอนใต้** มีความสูงจากระดับน้ำทะเลมากกว่า ๒๕๐ เมตรอยู่ในบริเวณอำเภอปากช่อง ปักธงชัย วังน้ำเขียว ครบุรี และเสิงสาง มีเทือกเขานี้เป็นต้นกำเนิดของแม่น้ำ และลำธารหลายสายที่ไหลไปทางตะวันออกของภาค เช่น แม่น้ำมูล ลำแชะ ลำพระเพลิง และลำปลายมาศพื้นที่ระหว่างเทือกเขาส่วนใหญ่มีลักษณะเป็นลูกคลื่นลอนลึก และลูกคลื่นลอนตื้นตอนล่างของหุบเขามีความลาดชันค่อนข้างมาก ทำให้มีการชะล้างและพังทลายของหน้าดินในบริเวณนี้ค่อนข้างสูงเป็นพื้นที่ซึ่งจำเป็นต้องสงวนและอนุรักษ์ให้คงเป็นสภาพตามธรรมชาติ เพื่อรักษาคุณภาพของระบบนิเวศน์ และสถานท่องเที่ยวตามธรรมชาติ

๒) **บริเวณที่สูงทางตอนกลาง** มีความสูงจากระดับน้ำทะเลอยู่ระหว่าง ๒๐๐ เมตร อยู่ในเขตพื้นที่อำเภอด่านขุนทด อำเภอเทพารักษ์ อำเภอเสีคิ้ว อำเภอสูงเนิน อำเภอโนนไทย อำเภอพระทองคำ อำเภอขามทะเลสอ อำเภอเมืองนครราชสีมา อำเภอโชคชัย อำเภอหนองบุญมาก อำเภอจักราช และอำเภอเฉลิมพระเกียรติ ลักษณะพื้นที่ส่วนใหญ่เป็นลูกคลื่นลอนตื้น ยกเว้นบริเวณใกล้เชิงเขามีลักษณะเป็นพื้นที่ลูกคลื่นลอนลึก ที่ราบลุ่มริมฝั่งแม่น้ำไหลผ่านหลายสาย ได้แก่ ลำแฉะ ลำพระเพลิง ลำตะคอง และแม่น้ำมูล พื้นที่บางแห่งเป็นพื้นที่ราบซึ่งเป็นป่าหมดสภาพและปัจจุบันเป็นพื้นที่ทำการเกษตรแต่บางแห่งปล่อยทิ้งไว้ว่างเปล่า ได้กำหนดให้เป็นเขตเตรียมการพัฒนาที่ดินใช้เป็นพื้นที่เกษตรกรรม ปศุสัตว์ อุตสาหกรรม และชุมชนเมือง ที่ดินประเภทปฏิรูปที่ดินเพื่อการเกษตร

๓) **พื้นที่ลูกคลื่นและพื้นที่ราบลุ่มทางตอนเหนือ** สูงจากระดับน้ำทะเลไม่เกิน ๒๐๐ เมตร อยู่ในเขตอำเภอแก้งสนามนาง อำเภอบ้านเหลื่อม อำเภอบัวใหญ่ อำเภอเสีคิ้ว อำเภอบัวลาย อำเภอโนนแดง อำเภอประทาย อำเภอลำทะเมนชัย อำเภอเมืองยาง อำเภอชุมพวง อำเภอพิมาย อำเภอดง อำเภอขามสะแกแสง อำเภอโนนสูง และอำเภอห้วยแถลง มีลักษณะเป็นพื้นที่ลูกคลื่นลอนตื้นที่สูงสลับที่นา บางตอนเป็นพื้นที่ราบลุ่มบริเวณริมฝั่งแม่น้ำลำเชียงไกร ลำปลายมาศ และมีที่ราบลุ่มบริเวณริมฝั่งลำสะเทต เป็นพื้นที่ที่เหมาะสมเพื่อทำการเกษตร และการพัฒนาเมือง การพัฒนาอุตสาหกรรม การประมง

### ลักษณะภูมิอากาศ

สภาพอากาศทั่วไปของจังหวัดนครราชสีมาอยู่ภายใต้อิทธิพลของมรสุม ๒ ชนิด คือ มรสุมตะวันออกเฉียงเหนือ (เริ่มตั้งแต่ประมาณกลางเดือนตุลาคมถึงเดือนกุมภาพันธ์) มรสุมนี้มีแหล่งกำเนิดจากบริเวณความกดอากาศสูงในซีกโลกเหนือแถบประเทศมองโกเลียและจีนพัดพาเอามวลอากาศเย็นและแห้งจากแหล่งกำเนิดเข้ามาปกคลุมประเทศไทย ทำให้บริเวณจังหวัดนครราชสีมาประสบกับภาวะอากาศหนาวเย็นและแห้งแล้ง โดยทั่วไป ส่วนมรสุมอีกชนิดหนึ่งคือมรสุมตะวันตกเฉียงใต้ (เริ่มตั้งแต่กลางเดือนพฤษภาคมถึงกลางเดือนตุลาคม) มรสุมนี้มีแหล่งกำเนิดจากบริเวณความกดอากาศสูงในซีกโลกใต้ บริเวณมหาสมุทรอินเดีย ซึ่งพัดออกจากศูนย์กลางเป็นลมตะวันออกเฉียงใต้และเปลี่ยนเป็นลมตะวันตกเฉียงใต้ เมื่อพัดข้ามเส้นศูนย์สูตรพัดพาเอามวลอากาศชื้นจากมหาสมุทรอินเดียมาสู่ประเทศไทย ทำให้บริเวณจังหวัดนครราชสีมา มีเมฆมากและฝนตกชุกโดยทั่วไป

### ข้อมูลการปกครอง

จังหวัดนครราชสีมาแบ่งเขตการปกครองออกเป็น ๓๒ อำเภอ ๒๘๙ ตำบล ๓,๗๕๖ หมู่บ้าน ดังนี้

- |                         |                      |                          |
|-------------------------|----------------------|--------------------------|
| ๑) อำเภอเมืองนครราชสีมา | ๒) อำเภอดง           | ๓) อำเภอครบุรี           |
| ๔) อำเภอจักราช          | ๕) อำเภอโชคชัย       | ๖) อำเภอชุมพวง           |
| ๗) อำเภอด่านขุนทด       | ๘) อำเภอโนนไทย       | ๙) อำเภอบัวใหญ่          |
| ๑๐) อำเภอโนนสูง         | ๑๑) อำเภอปักธงชัย    | ๑๒) อำเภอปากช่อง         |
| ๑๓) อำเภอพิมาย          | ๑๔) อำเภอเสีคิ้ว     | ๑๕) อำเภอสูงเนิน         |
| ๑๖) อำเภอประทาย         | ๑๗) อำเภอห้วยแถลง    | ๑๘) อำเภอขามทะเลสอ       |
| ๑๙) อำเภอขามสะแกแสง     | ๒๐) อำเภอเสิงสาง     | ๒๑) อำเภอบ้านเหลื่อม     |
| ๒๒) อำเภอหนองบุญมาก     | ๒๓) อำเภอแก้งสนามนาง | ๒๔) อำเภอโนนแดง          |
| ๒๕) อำเภอวังน้ำเขียว    | ๒๖) อำเภอเมืองยาง    | ๒๗) อำเภอเทพารักษ์       |
| ๒๘) อำเภอพระทองคำ       | ๒๙) อำเภอลำทะเมนชัย  | ๓๐) อำเภอเฉลิมพระเกียรติ |
| ๓๑) อำเภอเสีคิ้ว        | ๓๒) อำเภอบัวลาย      |                          |

ประชากร

จังหวัดนครราชสีมา ณ วันที่ ๓๑ ธันวาคม ๒๕๖๒ มีประชากร จำนวน ๒,๖๔๘,๙๒๗ คน เป็นชาย ๑,๓๐๔,๙๔๔ คน เป็นหญิง ๑,๓๔๔,๙๘๓ คน จำนวนครัวเรือน ๙๘๓,๗๗๑ ครัวเรือน อำเภอที่มีประชากรมากที่สุด ๕ อำเภอแรก ได้แก่ อำเภอเมืองนครราชสีมา อำเภอปากช่อง อำเภอพิมาย อำเภอด่านขุนทด และอำเภอโนนสูง ตามลำดับ โดยอำเภอที่ประชากรน้อยที่สุด คือ อำเภอบ้านเหลื่อม

ที่	อำเภอ	จำนวนประชากรและบ้าน ปี พ.ศ. ๒๕๖๒				District
		ชาย (คน)	หญิง (คน)	รวม (คน)	บ้าน (หลัง)	
	<b>รวมทั้งหมด</b>	<b>๑,๓๐๓,๙๔๔</b>	<b>๑,๓๔๔,๙๘๓</b>	<b>๒,๖๔๘,๙๒๗</b>	<b>๙๘๓,๗๗๑</b>	<b>Total</b>
๑	เมืองนครราชสีมา	๒๒๗,๓๑๒	๒๓๙,๕๓๖	๔๖๖,๘๔๘	๒๓๕,๐๕๐	Mueang Nakhon Ratchasima
๒	ปากช่อง	๙๖,๙๙๑	๙๙,๘๙๗	๑๙๖,๘๘๘	๑๐๕,๙๐๐	Pak Chong
๓	พิมาย	๖๓,๗๖๘	๖๖,๒๗๕	๑๓๐,๐๔๓	๔๐,๙๐๔	Phimai
๔	ด่านขุนทด	๖๓,๕๕๐	๖๕,๔๘๘	๑๒๙,๐๒๘	๔๓,๕๔๖	Dan Khun Thot
๕	โนนสูง	๖๒,๓๐๘	๖๔,๘๗๖	๑๒๗,๑๘๔	๓๗,๒๘๒	Non Sung
๖	สีคิ้ว	๖๓,๓๒๕	๖๓,๘๒๐	๑๒๖,๑๔๕	๔๙,๑๕๖	Sikhio
๗	ปักธงชัย	๕๗,๒๓๔	๖๐,๒๓๐	๑๑๗,๔๖๔	๔๓,๔๗๘	Pak Thong Chai
๘	นครบุรี	๔๗,๔๕๙	๔๙,๑๘๔	๙๖,๖๔๓	๓๖,๑๘๕	KhonBuri
๙	สูงเนิน	๔๓,๑๘๕	๔๓,๔๘๔	๘๖,๖๖๙	๓๖,๐๐๗	Sung Noen
๑๐	ชุมพวง	๔๓,๔๑๙	๔๓,๘๐๘	๘๗,๒๒๗	๒๓,๓๙๘	Chum Phuang
๑๑	โชคชัย	๔๐,๓๖๒	๔๒,๗๕๗	๘๓,๑๑๙	๓๓,๓๔๐	Chok Chai
๑๒	บัวใหญ่	๔๓,๑๖๗	๔๓,๕๑๙	๘๖,๖๘๖	๒๕,๖๕๒	Bua Yai
๑๓	คง	๓๙,๙๓๖	๔๓,๒๐๗	๘๑,๑๔๓	๒๒,๕๘๑	Khong
๑๔	ประทาย	๓๘,๕๗๐	๓๙,๐๖๔	๗๗,๖๓๔	๒๓,๘๘๖	Prathai
๑๕	ห้วยแถลง	๓๘,๒๖๙	๓๘,๐๒๓	๗๖,๒๙๐	๒๑,๒๕๓	HuaiThalaeng
๑๖	จักราช	๓๕,๗๐๘	๓๖,๑๑๓	๗๑,๘๒๑	๒๐,๔๔๕	Chakkarat
๑๗	โนนไทย	๓๕,๑๖๘	๓๖,๕๕๘	๗๑,๗๒๖	๒๑,๘๔๙	Non Thai
๑๘	เสิงสาง	๓๕,๐๐๖	๓๕,๖๐๙	๗๐,๖๑๕	๒๑,๗๐๘	Soeng Sang
๑๙	หนองบุญมาก	๓๐,๓๐๕	๓๐,๖๗๑	๖๐,๙๗๖	๑๘,๐๙๖	NongBunmak
๒๐	วังน้ำเขียว	๒๒,๔๘๕	๒๒,๗๒๐	๔๕,๒๐๕	๑๙,๔๙๔	Wang Nam Khiao
๒๑	ขามสะแกแสง	๒๑,๕๑๔	๒๑,๗๖๗	๔๓,๒๘๑	๑๒,๘๔๓	Kham Sakaesaeng
๒๒	พระทองคำ	๒๐,๗๓๖	๒๑,๐๙๒	๔๑,๘๒๘	๑๓,๓๔๙	Phra Thong Kham
๒๓	แก่งสนามนาง	๑๘,๕๓๐	๑๘,๖๕๖	๓๗,๑๘๖	๑๐,๕๖๐	KaengSanam Nang
๒๔	เฉลิมพระเกียรติ	๑๗,๖๑๗	๑๘,๔๓๑	๓๖,๐๔๘	๑๑,๒๒๘	ChaloemPhraKiat
๒๕	ลำทะเมนชัย	๑๖,๓๑๐	๑๖,๔๔๕	๓๒,๗๕๕	๙,๑๕๒	Lam Thamenchai
๒๖	ขามทะเลสอ	๑๔,๗๘๑	๑๕,๒๓๖	๓๐,๐๑๗	๑๐,๒๓๘	Kham Thale So
๒๗	เมืองยาง	๑๔,๐๗๐	๑๓,๘๙๓	๒๗,๙๖๓	๗,๕๙๙	Mueang Yang
๒๘	โนนแดง	๑๒,๔๘๒	๑๒,๙๗๖	๒๕,๔๕๘	๖,๙๗๘	Non Daeng
๒๙	เทพารักษ์	๑๒,๗๓๐	๑๒,๔๙๒	๒๕,๒๒๒	๘,๒๑๕	Thepharak
๓๐	บัวลาย	๑๒,๒๒๓	๑๒,๓๐๙	๒๔,๕๓๒	๗,๐๘๗	Bua Lai
๓๑	สีดา	๑๒,๐๑๗	๑๒,๑๖๒	๒๔,๑๗๙	๗,๑๔๗	Sida
๓๒	บ้านเหลื่อม	๑๐,๔๑๗	๑๐,๖๘๖	๒๑,๑๐๓	๖,๑๖๕	Ban Lueam

## การคมนาคมขนส่ง

### (๑) ทางอากาศ

ท่าอากาศยานนครราชสีมา ตั้งอยู่บริเวณป่าสงวนแห่งชาติหนองเต็ง - จักราช ตำบลท่าช้าง อำเภอเฉลิมพระเกียรติ จังหวัดนครราชสีมา เปิดให้บริการตั้งแต่วันที่ ๕ ธันวาคม ๒๕๔๐ โดยสายการบินนกแอร์ได้ทำการเปิดเที่ยวบินไป-กลับ เชียงใหม่ - นครราชสีมา โดยทำการบิน ๗ เที่ยวบินต่อสัปดาห์ โดยใช้เครื่องบินโบอิง ๗๓๗-๘๐๐ ขนาดความจุที่ ๑๘๙ ที่นั่ง และเครื่องบินขนาดกลาง เครื่องบิน Q๔๐๐ ขนาดความจุ ๘๖ ที่นั่ง โดยจะเริ่มเปิดให้บริการในวันที่ ๒ สิงหาคม ๒๕๖๕

### (๒) ทางรถยนต์

#### ทางหลวงพิเศษ

โครงการก่อสร้างทางหลวงพิเศษระหว่างเมืองหมายเลข ๖ สายบางปะอิน - สระบุรี - นครราชสีมา การก่อสร้างแบ่งออกเป็น ๒ ช่วง ๒๐ โครงการ แล้วเสร็จ ๑๐ โครงการ ระยะทาง ๒๕.๔๓๐ กม. คงเหลือยังไม่แล้วเสร็จ ๑๐ โครงการ ระยะทาง ๘๔.๖๓๗ กม. ความคืบหน้าเฉลี่ย ๙๒% คาดว่าดำเนินการก่อสร้างแล้วเสร็จภายในปี พ. ศ. ๒๕๖๕

#### ทางหลวงแผ่นดิน

ทางหลวงสายสำคัญของจังหวัดนครราชสีมา มีดังนี้

##### ทางหลวงหมายเลขหลักเดียว

ทางหลวงแผ่นดินหมายเลข ๒ (ถนนมิตรภาพ) ในเขตจังหวัดนครราชสีมา เริ่มจาก กลางดง - ปากช่อง - คลองไผ่ - สีคิ้ว - สูงเนิน - โคกกรวด - นครราชสีมา - จอหอ - ตลาดแค - บ้านวัด - สีดา - สิ้นสุดจังหวัดนครราชสีมาในเขตอำเภอบัวลาย

##### ทางหลวงหมายเลขสองหลัก

ทางหลวงแผ่นดินหมายเลข ๒๔ (ถนนโชคชัย-เดชอุดม และถนนสถลมารค) ในเขตจังหวัดนครราชสีมา เริ่มจากทางแยกต่างระดับสีคิ้ว อำเภอสีคิ้ว จังหวัดนครราชสีมา - รอยต่ออำเภอหนองบุญมาก กับอำเภอหนองกี่ จังหวัดบุรีรัมย์

##### ทางหลวงหมายเลขสามหลัก

ทางหลวงแผ่นดินหมายเลข ๓๐๔ (ถนนแจ้งวัฒนะ ถนนรามอินทรา ถนนสุวินทวงศ์) ในเขตจังหวัดนครราชสีมา เริ่มจากรอยต่อจังหวัดปราจีนบุรีกับอำเภอวังน้ำเขียว - อำเภอเมืองนครราชสีมา จังหวัดนครราชสีมา

ทางหลวงแผ่นดินหมายเลข ๒๐๑ ในเขตจังหวัดนครราชสีมา เริ่มจากอำเภอสีคิ้ว จังหวัดนครราชสีมา - รอยต่ออำเภอด่านขุนทดกับอำเภอจัตุรัส จังหวัดชัยภูมิ

ทางหลวงแผ่นดินหมายเลข ๒๐๒ ในเขตจังหวัดนครราชสีมา เริ่มจากรอยต่ออำเภอเมืองชัยภูมิ จังหวัดชัยภูมิกับอำเภอแก้งสนามนาง - รอยต่ออำเภอประทาย กับ อำเภอบ้านใหม่ไชยพจน์ จังหวัดบุรีรัมย์

ทางหลวงแผ่นดินหมายเลข ๒๐๔ (ถนนเลียบเมืองนครราชสีมา) อำเภอเมืองนครราชสีมา จังหวัดนครราชสีมา

ทางหลวงแผ่นดินหมายเลข ๒๐๕ (ถนนสุรนารายณ์) ในเขตจังหวัดนครราชสีมา เริ่มจากรอยต่อกับอำเภอจัตุรัส จังหวัดชัยภูมิ กับ อำเภอด่านขุนทด จังหวัดนครราชสีมา - อำเภอเมืองนครราชสีมา จังหวัดนครราชสีมา

ทางหลวงแผ่นดินหมายเลข ๒๐๖ (ทางเข้าเมืองพิมาย และ เลียงเมืองพิมาย) จาก ถนนมิตรภาพ  
อำเภอโนนสูง - อำเภอห้วยแถลง จังหวัดนครราชสีมา

ทางหลวงแผ่นดินหมายเลข ๒๐๗ (ถนนพณิชย์เจริญ) จากอำเภอคง จังหวัดนครราชสีมา - รอยต่อ  
อำเภอพล จังหวัดขอนแก่น

ทางหลวงแผ่นดินหมายเลข ๒๒๔ ในเขตจังหวัดนครราชสีมา เริ่มจากอำเภอเมืองนครราชสีมา จังหวัด  
นครราชสีมา - รอยต่ออำเภอเสิงสาง จังหวัดนครราชสีมา กับอำเภอปะคำ จังหวัดบุรีรัมย์

ทางหลวงแผ่นดินหมายเลข ๒๒๖ ในเขตจังหวัดนครราชสีมา เริ่มจากอำเภอเมืองนครราชสีมา จังหวัด  
นครราชสีมา - รอยต่ออำเภอห้วยแถลง จังหวัดนครราชสีมา กับอำเภอหนองหงส์ จังหวัดบุรีรัมย์

ทางหลวงแผ่นดินหมายเลข ๒๔๐ (ถนนวงแหวนรอบเมืองนครราชสีมา) อำเภอเมืองนครราชสีมา  
จังหวัดนครราชสีมา

### (๓) รถโดยสารประจำทาง

#### เดินทางจากกรุงเทพฯ

มีรถโดยสารธรรมดา รถปรับอากาศชั้น ๑ ชั้น ๒ และรถตู้ปรับอากาศ สาย ๒๑ (กรุงเทพฯ -  
นครราชสีมา) วิ่งให้บริการจาก สถานีขนส่งหมอชิต ๒ กรุงเทพฯ มาถึงจังหวัดนครราชสีมา ทุกวันตลอด ๒๔  
ชั่วโมง นอกจากนี้ ยังสามารถที่จะเลือกเดินทางโดยรถโดยสารประจำทางจากกรุงเทพฯ ปลายทางจังหวัดต่าง  
ๆ ในภาคอีสานที่ผ่านจังหวัดนครราชสีมาได้เช่นกัน

#### เดินทางระหว่างจังหวัด

มีทั้งรถโดยสารประจำทางธรรมดา และปรับอากาศ หมวด ๒ และ ๓ จำนวนหลายเส้นทางในจังหวัด  
ต่างๆ วิ่งให้บริการผ่านจังหวัดนครราชสีมาที่สถานีขนส่งผู้โดยสารแห่งที่ ๒ (ถนนมิตรภาพ-หนองคาย) ทุกวัน

นอกจากนี้ มีรถโดยสารประจำทาง ให้บริการรับส่งผู้โดยสารจาก ต้นทางจังหวัดนครราชสีมา ไปยัง  
ปลายทางจังหวัดอื่น ในภาคต่าง ๆ ดังต่อไปนี้

ภาคอีสาน ได้แก่ นครราชสีมา-แก้งสนามนาง ชัยภูมิ , นครราชสีมา - ขอนแก่น , นครราชสีมา -  
ชัยภูมิ แก้งคร้อ ภูเขียว ชุมแพ ภูกระดึง วังสะพุง เมืองเลย เชียงคาน , นครราชสีมา - อุดรธานี , นครราชสีมา  
- มุกดาหาร, นครราชสีมา - อุบลราชธานี , นครราชสีมา - หนองคาย (ศรีเชียงใหม่) , นครราชสีมา - ยโสธร ,  
นครราชสีมา - สุรินทร์ , นครราชสีมา - บุรีรัมย์ , นครราชสีมา - นครพนม (บ้านแพง)

ภาคเหนือ ได้แก่ นครราชสีมา - นครสวรรค์ , นครราชสีมา - พิษณุโลก , นครราชสีมา - เพชรบูรณ์  
หล่มสัก , นครราชสีมา - เชียงใหม่ , นครราชสีมา - เชียงราย (แม่สาย) ภาคกลาง ได้แก่ นครราชสีมา -  
กรุงเทพฯ , นครราชสีมา - สระบุรี , นครราชสีมา - ออยุธยา , นครราชสีมา - ลพบุรี (ลำน้ำราชมณี)

ภาคตะวันออก ได้แก่ นครราชสีมา - สระแก้ว (อรัญประเทศ) , นครราชสีมา - จันทบุรี , นครราชสีมา  
- ชลบุรี (พัทยา) , นครราชสีมา - ระยอง , นครราชสีมา - ตราด (แหลมงอบ)

ภาคตะวันตก ได้แก่ นครราชสีมา - หัวหิน ภาคใต้ ได้แก่ นครราชสีมา - หาดใหญ่ , นครราชสีมา -  
กระบี่



**เดินทางภายในจังหวัด**

การเดินทางภายในเขตเทศบาลและพื้นที่ใกล้เคียง มีขนส่งสาธารณะให้บริการดังนี้คือ

- รถโดยสารประจำทางหมวด ๑ และหมวด ๔ (รถสองแถว) วิ่งบริการภายในเขตเทศบาล และ บริเวณใกล้เคียง รถโดยสารหมวด ๑ แบ่งออกเป็น ๒๑ สาย วิ่งบริการภายในเขตเทศบาลและพื้นที่ใกล้เคียงไปตามเส้นทางต่าง ๆ

- รถจักรยานยนต์รับจ้าง รถสามล้อเครื่อง และรถสามล้อ วิ่งให้บริการในเขตตัวเมือง

- รถแท็กซี่มิเตอร์ (Taxi Meter) เปิดให้บริการในช่วงการแข่งขันกีฬาซีเกมส์ครั้งที่ ๒๔ เมื่อเดือนธันวาคม พ.ศ. ๒๕๕๐ เป็นจังหวัดแรกในภาคตะวันออกเฉียงเหนือ มีจุดจอดรถแท็กซี่อยู่ที่สถานีขนส่งผู้โดยสารแห่งที่ ๒ สถานีรถไฟนครราชสีมา สถานีรถไฟชุมทางจิระ ศูนย์การค้าเดอะมอลล์ นครราชสีมา เซ็นทรัลพลาซา นครราชสีมา เทอร์มินอล ๒๑ โคราช และสถานบันเทิง นอกจากนี้ยังสามารถเรียกใช้บริการโดยโทรศัพท์เลขหมายด่วนหรือเรียกผ่านแอปพลิเคชัน ปัจจุบันมีรถให้บริการทั้งสิ้นจำนวนมากกว่า ๗๐ คัน

ถ้าต้องการเดินทางไปต่างอำเภอ จะมีรถโดยสารประจำทางหมวด ๔ ให้บริการไปยังอำเภอต่าง ๆ ในจังหวัดนครราชสีมา หลายสายด้วยกัน สามารถขึ้นรถได้ที่สถานีขนส่งแห่งที่ ๑ ถนนบูรินทร์ มีทั้งประเภทรถสองแถว และ รถบัสโดยสารประจำทางให้บริการ จะมีรถโดยสารไป อำเภอปักธงชัย อำเภอประทาย อำเภอด่านขุนทด อำเภอปากช่อง อำเภอสูงเนิน สำหรับสถานีขนส่งผู้โดยสารแห่งที่ ๒ นั้น จะมีรถโดยสารไปเฉพาะ อำเภอพิมาย อำเภอห้วยแถลง และตำบลด่านเกวียน อำเภอโชคชัย

ระยะทางจากอำเภอเมืองนครราชสีมาไปอำเภอต่าง ๆ

อำเภอเฉลิมพระเกียรติ	๒๓	กิโลเมตร	อำเภอขามทะเลสอ	๒๕	กิโลเมตร
อำเภอโนนไทย	๓๐	กิโลเมตร	อำเภอโชคชัย	๓๒	กิโลเมตร
อำเภอปักธงชัย	๓๖	กิโลเมตร	อำเภอสูงเนิน	๔๐	กิโลเมตร
อำเภอโนนสูง	๓๙	กิโลเมตร	อำเภอจักราช	๔๔	กิโลเมตร
อำเภอขามสะแกแสง	๕๑	กิโลเมตร	อำเภอสีคิ้ว	๕๔	กิโลเมตร
อำเภอหนองบุญมาก	๕๔	กิโลเมตร	อำเภอพระทองคำ	๕๖	กิโลเมตร
อำเภอพิมาย	๖๐	กิโลเมตร	อำเภอด่านขุนทด	๖๓	กิโลเมตร
อำเภอครบุรี	๖๐	กิโลเมตร	อำเภอห้วยแถลง	๗๐	กิโลเมตร
อำเภอโนนแดง	๗๕	กิโลเมตร	อำเภอคง	๘๐	กิโลเมตร
อำเภอวังน้ำเขียว	๘๐	กิโลเมตร	อำเภอปากช่อง	๘๘	กิโลเมตร
อำเภอสีดา	๘๙	กิโลเมตร	อำเภอเทพารักษ์	๙๓	กิโลเมตร
อำเภอเสิงสาง	๘๙	กิโลเมตร	อำเภอบัวใหญ่	๙๓	กิโลเมตร
อำเภอชุมพวง	๙๙	กิโลเมตร	อำเภอประทาย	๑๐๐	กิโลเมตร
อำเภอบัวลาย	๑๐๒	กิโลเมตร	อำเภอบ้านเหลื่อม	๘๕	กิโลเมตร
อำเภอแก้งสนามนาง	๑๒๗	กิโลเมตร	อำเภอลำทะเมนชัย	๑๑๘	กิโลเมตร
อำเภอเมืองยาง	๑๒๒	กิโลเมตร			

## เดินทางระหว่างประเทศ

กรุงเทพฯ-นครราชสีมา - นครหลวงเวียงจันทน์ สาธารณรัฐประชาธิปไตยประชาชนลาว (กรุงเทพฯ-เวียงจันทน์ ๙๐๐ บาท, นครราชสีมา - เวียงจันทน์ ๕๔๐ บาท)

เวลา ๒๑.๐๐ น.จากสถานีต้นทาง กรุงเทพฯ (หมอชิต ๒) ถึงบขส. นครราชสีมา แห่งที่ ๒ ประมาณ ๒๓.๕๐ น.

เวลา ๑๘.๐๐ น.จากสถานีต้นทาง นครหลวงเวียงจันทน์ ถึง บขส. นครราชสีมา แห่งที่ ๒ ๐๑.๐๐ น.

เที่ยววิ่งนอกวันและเวลาราชการ เก็บค่าทำการล่วงเวลา ของด่านตรวจคนเข้าเมืองคนละ ๕ บาท โดยจัดเก็บที่สถานีเดินรถในการเดินทางข้ามแดนจากจังหวัดนครราชสีมา ไปยังนครหลวงเวียงจันทน์ สาธารณรัฐประชาธิปไตยประชาชนลาว สามารถใช้หลักฐาน คือหนังสือเดินทางคือหนังสือผ่านแดน หรือหนังสือผ่านแดนชั่วคราว

### สถานีขนส่งผู้โดยสาร

จังหวัดนครราชสีมา มีสถานีขนส่งผู้โดยสารที่ให้บริการแก่ผู้ที่ต้องเดินทางไปยังอำเภอ หรือ จังหวัดต่างๆ ดังนี้

**สถานีขนส่งผู้โดยสารแห่งที่ ๑** ตั้งอยู่เลขที่ ๘๖ ถนนบูรินทร์ ตำบลในเมือง อำเภอเมืองฯ มีเนื้อที่ทั้งสิ้น ๗ ไร่ ๒ งาน ๘๘ ตารางวา เปิดใช้ตั้งแต่ปี พ.ศ. ๒๕๑๐ บริหารจัดการโดยเทศบาลนครนครราชสีมา ใช้เป็นสถานีขนส่งภายในจังหวัดเป็นหลัก และมีรถโดยสารปรับอากาศ สายที่ ๒๑ กรุงเทพฯ - นครราชสีมา ปัจจุบันสถานีขนส่งฯ แห่งที่ ๑ มีรถโดยสารประจำทางเข้าใช้บริการเฉลี่ยวันละ ๒,๐๐๐ เที่ยว/วัน หรือประมาณ ๔๓๐,๐๐๐ เที่ยว/ปี และมีผู้โดยสารหมุนเวียนเข้าใช้บริการเฉลี่ย ๓๐,๐๐๐ คน/วัน หรือประมาณ ๑๒,๐๐๐,๐๐๐ คน/ปี

**สถานีขนส่งผู้โดยสารแห่งที่ ๒** ตั้งอยู่ที่ ถนนมิตรภาพ-หนองคาย ตำบลในเมือง อำเภอเมืองฯ มีเนื้อที่ ๒๙ ไร่ ๕๐ ตารางวา เป็นสถานีขนส่งฯที่ใหญ่ที่สุดและสำคัญที่สุดในจังหวัดนครราชสีมาและในภาคตะวันออกเฉียงเหนือ ผู้ได้รับใบอนุญาตจัดตั้ง และดำเนินการสถานีขนส่ง คือ บริษัท ไทยสงวนบริการจำกัด ใช้เป็นสถานีขนส่งผู้โดยสารระหว่างจังหวัดเป็นหลักเส้นทางที่สำคัญคือ สายที่ ๒๑ กรุงเทพฯ - นครราชสีมา ปัจจุบันสถานีขนส่งฯ แห่งที่ ๒ มีรถโดยสารประจำทางเข้าใช้บริการเฉลี่ยวันละ ๓,๐๐๐ เที่ยว /วัน หรือประมาณ ๗๔๐,๐๐๐ เที่ยว/ปี และมีผู้โดยสารหมุนเวียนเข้าใช้บริการเฉลี่ย ๘๐,๐๐๐ คน/วัน หรือประมาณ ๑๙,๐๐๐,๐๐๐ คน/ปี

## (๔) รถไฟ

### สถานีรถไฟนครราชสีมา

จังหวัดนครราชสีมา มีรถไฟสายภาคตะวันออกเฉียงเหนือกรุงเทพฯ - อุบลราชธานีและกรุงเทพฯ - หนองคายทั้งขบวนรถด่วนพิเศษ รถด่วน รถเร็วและรถธรรมดาวิ่งให้บริการจากสถานีรถไฟกรุงเทพฯ (หัวลำโพง) ผ่านจังหวัดนครราชสีมาทุกวัน นอกจากนี้ยังมีขบวนรถท้องถิ่นวิ่งให้บริการระหว่างสถานีรถไฟนครราชสีมาไปยังสถานีรถไฟจังหวัดอื่น ๆ เช่น สุรินทร์ อุบลราชธานี อุตรธานี หนองคาย และอำเภอแก่งคอย จังหวัดสระบุรีอีกด้วย

สถานีรถไฟนครราชสีมาสร้างขึ้นในรัชสมัยของพระบาทสมเด็จพระจุลจอมเกล้าเจ้าอยู่หัว (รัชกาลที่ ๕) เป็นสถานีรถไฟที่ใหญ่ที่สุดในจังหวัดนครราชสีมาและในภาคตะวันออกเฉียงเหนือ เป็นสถานีรถไฟชั้น ๑ ตั้งอยู่ที่ถนนมุขมนตรี อำเภอเมืองนครราชสีมา จังหวัดนครราชสีมา อยู่ห่างจากสถานีรถไฟกรุงเทพฯเป็นระยะทาง ๒๖๔ กิโลเมตร

### (๕) รถไฟความเร็วสูง

รถไฟความเร็วสูงสายแรกกรุงเทพฯ-นครราชสีมา-หนองคาย ภายใต้ความร่วมมือกับสาธารณรัฐประชาชนจีน ระยะทาง ๖๑๗ กม. แบ่งเป็น ๒ ช่วง ช่วงที่ ๑ (กทม. - โคราช) ระยะทาง ๒๕๒.๕ กม. งบประมาณ ๑.๗๙ แสนล้านบาท เปิดให้บริการ พ.ศ. ๒๕๖๖ ช่วงที่ ๒ (โคราช - หนองคาย) ระยะทาง ๓๕๕ กม. งบประมาณ ๒.๑ แสนล้านบาท เปิดให้บริการ พ. ศ. ๒๕๖๙

### (๖) โครงการก่อสร้างรถไฟทางคู่

มีเส้นทางที่ผ่านจังหวัดนครราชสีมาแบ่งออกเป็น ๓ โครงการ ได้แก่

๑) ช่วงชุมทางถนนจิระ -ขอนแก่น ระยะทาง ๑๘๗ กม. ดำเนินการแล้วเสร็จและเปิดให้บริการแล้ว

๒) ช่วงมาบกระเบา - ชุมทางถนนจิระ แบ่งออกเป็น ๓ สัญญา คือสัญญาที่ ๑ ช่วงมาบกระเบา - คลองขนานจิต เริ่มก่อสร้าง ๑ ก.พ. ๒๕๖๑ ผลงาน ๕๘.๑๔% เร็วกว่าแผน ๓.๐๒% สัญญาที่ ๒ คลองขนานจิต - ชุมทางถนนจิระ อยู่ระหว่างเสนอคณะรัฐมนตรีแก้ไขแบบช่วงผ่านอำเภอสี่คิ้วกับอำเภอเมืองนครราชสีมา และสัญญาที่ ๓ สัญญาอุโมงค์ ผลงาน ๓๑.๓๒% เร็วกว่าแผน ๐.๐๗%

๓) ช่วงชุมทางถนนจิระ - อุบลราชธานี ระยะทาง ๓๐๘ กิโลเมตร วงเงินประมาณ ๓๗,๐๐๐ ล้านบาท อยู่ระหว่างรออนุมัติจากคณะรัฐมนตรี เพื่อดำเนินการจัดจ้างที่ปรึกษาโครงการ

## ส่วนที่ ๒ สถานที่ท่องเที่ยวที่สำคัญ

### แหล่งท่องเที่ยวเชิงนิเวศน์/ธรรมชาติ

๑) อุทยานแห่งชาติเขาใหญ่ ตั้งอยู่ในเขตอำเภอปากช่อง จังหวัดนครราชสีมา และ จังหวัดนครนายก จังหวัดสระบุรี และจังหวัดปราจีนบุรี เป็นพื้นที่ด้านตะวันตกของเทือกเขาพนมดงรัก มีความสูง ๑,๓๕๑ เมตรจากระดับน้ำทะเล ประกอบด้วยทุ่งกว้างสลัป่าไม้ที่อุดมสมบูรณ์ เป็นพื้นที่ ๑ ใน ๕ ของพื้นที่อนุรักษ์ในกลุ่มป่า ดงพญาเย็นเขาใหญ่ ผืนป่ามรดกโลก ได้รับการประกาศจัดตั้งเป็นอุทยานแห่งชาติเมื่อวันที่ ๑๘ กันยายน ๒๕๐๕ นับเป็นอุทยานแห่งแรกของประเทศไทย และได้รับการประกาศขึ้นทะเบียนเป็นมรดกโลก ภายใต้ชื่อ “ผืนป่าดงพญาเย็น-เขาใหญ่” เมื่อปี พ.ศ. ๒๕๔๘ ที่เมืองเดอร์บัน ประเทศแอฟริกาใต้ มีแหล่งท่องเที่ยวที่น่าสนใจ ได้แก่ น้ำตกเหวนรก น้ำตกผากล้วยไม้ แก่งหินเพิง จุดชมทิวทัศน์ กม. ๓๐ ผาเดียวดาย จุดชมทิวทัศน์เขาเขียว น้ำตกกองแก้ว น้ำตกเหวประทุน น้ำตกเหวสุวัต น้ำตกธารรัตนา น้ำตกส้มป่อย น้ำตกผามะนาวยักษ์ น้ำตกสาริกา น้ำตกนางรอง

๒) สถานีวิจัยสิ่งแวดล้อมสะแกราช ตั้งอยู่ในตำบลอุดมทรัพย์ อำเภอวังน้ำเขียว เป็นสถานที่เพื่อการวิจัย ทางด้านสิ่งแวดล้อมและนิเวศวิทยาป่าเขตร้อน (ป่าดิบแล้งและป่าเต็งรัง) จนถึงขณะนี้การวิจัยในพื้นที่แห่งนี้มีจำนวนไม่น้อยกว่า ๒๐๐ เรื่อง ซึ่งความรู้ดังกล่าว ได้สร้างสรรค์ภูมิปัญญาแก่นักวิชาการและยังได้นำไปช่วยเหลือในการพัฒนาด้านเศรษฐกิจและสังคมของประชาชน นอกจากนี้ ยังเป็นสถานที่ศึกษาธรรมชาติและพักผ่อนหย่อนใจ ทางด้านธรรมชาติ ของป่าดิบแล้งและป่าเต็งรัง พรรณพืชและพันธุ์สัตว์นานาชนิด ที่สำคัญคือเป็นแหล่งสงวนชีวมณฑล (UNESCO Biosphere Reserves) แห่งหนึ่งของโลกที่ทำหน้าที่ดำเนินการอนุรักษ์พัฒนา และการสนับสนุนการศึกษาวิจัย ที่เชื่อมโยงกับเครือข่ายนานาชาติทั่วโลก

๓) อุทยานธรณีโคราช หรือ Korat Geopark พื้นที่ลุ่มน้ำลำตะคอง ในเขตอำเภอสีคิ้ว อำเภอสูงเนิน อำเภอขามทะเลสอ อำเภอเมืองนครราชสีมา และอำเภอเฉลิมพระเกียรติ จังหวัดนครราชสีมา ที่มีภูมิประเทศเขาเวสตา (Cuesta) หรือ เขารูปอีโต้ และฟอสซิล ๓ ยุค ๑ โดเด่นเป็น เอกลักษณ์ (Cuesta & Fossil Land) เชื่อมโยงกับระบบนิเวศป่าเต็งรัง ป่าดิบแล้ง และวิถีชีวิตผู้คนกว่า ๔,๐๐๐ ปี เป็นแหล่งไดโนเสาร์ แหล่งฟอสซิลไม้กลายเป็นหิน และแหล่งฟอสซิลช้างลุ่มน้ำมูล โดยพบฟอสซิลช้างดึกดำบรรพ์ที่มีอายุอยู่ในช่วง ๑๖ - ๐.๐๑ ล้านปีก่อน ถึง ๑๐ สกูล จาก ๕๕ สกูลที่พบทั่วโลก อุทยานธรณีโคราช มีมรดกทางธรณีวิทยา ธรรมชาติอื่น ๆ และวัฒนธรรมที่สำคัญและสัมพันธ์กัน จำนวน ๓๕ แห่ง โดยจำแนกเป็นแหล่งที่มีคุณค่าในระดับนานาชาติ (INT) ระดับประเทศ (NAT) ระดับท้องถิ่น (LOC) และยังมีภารกิจประเภทแหล่ง เป็นแหล่งธรณีวิทยา (G) ธรรมชาติอื่น ๆ (N) และแหล่งวัฒนธรรม (C) รวมทั้งแหล่งเรียนรู้ด้านวิทยาศาสตร์ การศึกษา การท่องเที่ยวหรือการคุ้มครองด้วย อุทยานธรณีโคราช ได้รับการแต่งตั้งเป็นอุทยานธรณีประเทศไทย เมื่อวันที่ ๔ ธันวาคม ๒๕๖๑ และอยู่ระหว่างการประเมินเป็นอุทยานธรณีโลก จากยูเนสโก

๔) อุทยานไม้กลายเป็นหิน ตั้งอยู่ที่ ตำบลสุนทรารี อำเภอเมืองนครราชสีมา แหล่งฟอสซิลไม้กลายเป็นหิน มีเส้นผ่าศูนย์กลางมากกว่า ๕๐ เซนติเมตร จำนวนกว่า ๑๐,๐๐๐ ชิ้น อายุประมาณ ๑ - ๗๐ ล้านปี พบกระจายทั้งบนผิวดินและใต้ดินในทุกอำเภอของอุทยานธรณี ด้วยความสวยงามที่มีเนื้อดั่งอัญมณี ความหลากหลายชนิดและรูปแบบการพบในปริมาณที่มาก และพบเป็นพันธุ์ใหม่ของโลกหลายชนิดทำให้จังหวัดนครราชสีมา ร่วมกับทุกภาคส่วนจัดตั้งสถาบันวิจัยและพิพิธภัณฑ์ไม้กลายเป็นหินและทรัพยากรธรณีขึ้น และนับเป็นพิพิธภัณฑ์ไม้กลายเป็นหินขนาดใหญ่แห่งแรกของเอเชีย และเป็น ๑ ใน ๗ แห่งของโลก

๕) เขตห้ามล่าสัตว์ป่าเขาแผงม้า ผาชมตะวัน ผาเก็บตะวัน ตั้งอยู่ในเขตอำเภอวังน้ำเขียว พ.ศ. ๒๕๓๗ เขาแผงม้า ได้รับการฟื้นฟูจากโครงการพื้นที่ปลูกป่าถาวรเฉลิมพระเกียรติ ที่ช่วยทำให้เขาแผงม้า กลับมามีสภาพป่าที่สมบูรณ์ เป็นแหล่งที่อยู่อาศัยของสัตว์ป่าและเหล่าฝูงกระต๊องที่อาศัยอยู่ในพื้นที่ จนกลายเป็นหนึ่งในแหล่งท่องเที่ยวทางธรรมชาติที่สวยงาม ที่เปิดโอกาสให้นักท่องเที่ยวได้เข้ามาชมสัตว์ป่า กิจกรรมยอดนิยมของเขาแผงม้า นอกจากการชมวิวยุทธศาสตร์และทะเลหมอก ก็คือ การชมฝูงกระต๊องป่า ที่อาศัยอยู่กว่า ๓๐๐ ตัว

๖) สวนสัตว์นครราชสีมา ตั้งอยู่ที่ ตำบลไชยมงคล อำเภอเมืองนครราชสีมา ถนนสายนครราชสีมา – ปักธงชัย ระยะทาง ๑๘ กิโลเมตร ลักษณะเป็นแบบซาฟารีพื้นที่ ๕๔๕ ไร่

๗) อ่างเก็บน้ำลำตะคอง เป็นโครงการอ่างเก็บน้ำขนาดใหญ่อยู่ริมถนนมิตรภาพบริเวณตำบลลาดบัวขาว อำเภอสีคิ้ว เริ่มสร้างเมื่อปี พ.ศ. ๒๕๐๗ เสร็จในปี พ.ศ. ๒๕๑๕ เงินงบประมาณ ๒๔๙ ล้านบาท จุน้ำได้ ๓๑๐ ลูกบาศก์เมตร พื้นที่ชลประทาน ๑๓๗,๕๐๐ ไร่ สามารถส่งไปยังพื้นที่นาได้ ๒๓๘,๐๐๐ ไร่ สำรองน้ำไว้ใช้ในฤดูแล้งและใช้ทำน้ำประปาในจังหวัดนครราชสีมา

๘) เขื่อนลำพระเพลิง อยู่ในเขตอำเภอปักธงชัย สร้างขึ้นตั้งแต่ปี พ.ศ. ๒๕๐๕ โดยกั้นน้ำ ที่ภูเขาไซ้ และภูเขาหลวงที่ประชิดกันบริเวณบ้านบุหัวช้าง ตำบลตะขบ อำเภอปักธงชัย จังหวัดนครราชสีมา เพื่อกักเก็บน้ำไว้ใช้ประโยชน์ในการเกษตรกรรม และป้องกันอุทกภัย เขื่อนนี้เปิดใช้เมื่อปี พ.ศ. ๒๕๑๐ อยู่ในความดูแลของกรมชลประทาน

๙) อ่างเก็บน้ำห้วยซับประดู่ ตั้งอยู่ที่ ตำบลมิตรภาพ อำเภอสีคิ้ว ห่างจากตัวเมืองโคราชประมาณ ๔๐ กิโลเมตร เป็นสถานที่พักผ่อนหย่อนใจและรู้จักกันเป็นอย่างดี เป็นอ่างเก็บน้ำขนาดใหญ่ ทิวทัศน์ทางธรรมชาติที่สวยงาม มีร้านอาหารจัดซุ้มหลังคาจากตั้งอยู่ริมแนวอ่าง เพื่อให้ผู้มาเยี่ยมชมได้พักผ่อนตามอัธยาศัย ได้ชมวิวกุหา สายน้ำและลมแรงที่พัดมาได้อย่างต่อเนื่อง มีความสงบและเป็นส่วนตัว เหมาะกับการพาครอบครัวอีกทั้งเพื่อนฝูงมานั่งรับประทานอาหารและพักผ่อนหย่อนใจในวันหยุด

๑๐) ไทรงาม อยู่ในพื้นที่บริเวณโครงการส่งน้ำและบำรุงรักษาทุ่งสัมฤทธิ์ อำเภอพิมาย เป็นต้นไทรขนาดใหญ่ครอบคลุมพื้นที่ประมาณ ๒๕,๐๐๐ ตารางฟุต เจริญเติบโตแผ่กิ่งก้านสาขาให้ร่มเงามาเป็นเวลากว่า ๓๕๐ ปี ไทรงามเป็นที่รู้จักและมีชื่อเสียงนับตั้งแต่สมเด็จพระศรีพัชรินทราบรมราชินีนาถ ในรัชกาลที่ ๕ ได้เสด็จประพาสเมืองพิมาย เมื่อ ๒๑ มกราคม ๒๔๕๔ และได้พระราชทานนามสถานที่ท่องเที่ยวแห่งนี้ว่า “ไทรงาม” เหมาะกับการพักผ่อนชมทิวทัศน์ตั้งอยู่ฝั่งแม่น้ำมูลห่างจากที่ว่าการอำเภอพิมาย ๒ กิโลเมตร

๑๑) น้ำตกวะภูแก้ว อยู่ในเขตตำบลมะเกลือใหม่ อำเภอสูงเนิน แยกจากถนนมิตรภาพ ไปประมาณ ๑๕ กิโลเมตร เป็นน้ำตกที่มาจากเขาใหญ่ จะมีน้ำเป็นฤดูกาล ซึ่งในหน้าน้ำ จะมีน้ำไหลผ่านลาดผาเหมาะกับการนั่งเล่นหรือนอนเล่นให้น้ำไหลผ่าน ที่น้ำตกวะภูแก้ว หากไม่ใช่ฤดูฝนที่น้ำตกแห่งนี้ น้ำจะแห้งมากไม่เหมาะแก่การไปเที่ยวชม

๑๒) หาดชมตะวัน อยู่ในความรับผิดชอบของที่ทำกาเขตจัดการอุทยานแห่งชาติ ห้วยลำนที่ ๔ (ถ้าปลายมาศ) ซึ่งดูแลรักษาพื้นที่ป่าในอุทยานแห่งชาติห้วยลำนด้านอำเภอเสิงสาง อำเภอครบุรี และอำเภอวังน้ำเขียว พื้นที่ริมอ่างเก็บน้ำได้รับการพัฒนาให้เป็นที่พักผ่อนหย่อนใจสำหรับประชาชนและเป็นที่พักผ่อนอาชีพรของชาวบ้านลดปัญหาการตัดไม้ทำลายป่า นักท่องเที่ยวนิยมมาเล่นน้ำและรับประทาน

อาหาร รวมทั้งยังชมทิวทัศน์อันสวยงาม หรือพักผ่อนปิ้งได้ อาจเช่าเรือหางยาวล่องไปตามลำน้ำ เดินป่าชมแหล่งท่องเที่ยวต่าง ๆ เช่น วังผีเสื้อ (มีเฉพาะในฤดูหนาว) ถ้าพระ ถ้ำคอมมิวนิสต์ ที่มีตัวอักษรเขียนที่ผนังถ้ำว่า พรรคคอมมิวนิสต์แห่งประเทศไทย และต้นตะเคียนทองยักษ์ ซึ่งสันนิษฐานว่ามีอายุประมาณพันปี สิ่งที่น่าสนใจ หาดชมตะวันเป็นหาดทรายน้ำจืดของเขื่อนลำปายมาศ เป็นสถานที่ชมตะวันขึ้นและตกได้อย่างชัดเจน นอกจากนี้ ยังเป็นแหล่งเก็บน้ำขนาดใหญ่ ๙๘ ล้านลูกบาศก์เมตร ในช่วงเดือนตุลาคมถึงพฤศจิกายน จะมีนกเป็ดน้ำอพยพมาจากไซบีเรีย โดยแต่ละปีจะมีนักท่องเที่ยวเดินทางมาเกือบหนึ่งแสนคนต่อปี

จังหวัด	แหล่งท่องเที่ยวหลัก	แหล่งท่องเที่ยวรอง	แหล่งท่องเที่ยวรอง ประเภท ศิลปะวัฒนธรรม	แหล่งท่องเที่ยวเสริม
นครราชสีมา ( ๓๕ แห่ง)	๑.ปราสาทหินพนมวัน ๒.ปราสาทหินพิมาย	๑. ปราสาทพะโค ๒. กู่พราหมณ์จำศีล ๓. ปราสาทนางรำ ๔. กุฏิฤษีน้อย ๕. แหล่งหินตัดสี่คิ้ว ๖. ปราสาทโนนกู่ ๗. ปราสาทเมืองแขก ๘. ปราสาทเมืองเก่า ๙. โบราณสถานเมืองเสมา ๑๐. ปราสาทหินบ้านถนนหัก ๑๑. ปราสาทห้วยแคน	๑. แหล่งโบราณคดีบ้านปราสาท ๒.พิพิธภัณฑสถานแห่งชาติพิมาย ๓. พิพิธภัณฑสถานแห่งชาติมหาวิรุณศรี ๔. หมู่บ้านด่านเกวียน	๑. อนุสาวรีย์ท้าวสุรนารี ๒. อนุสรณ์สถานวีรกรรมบ้านทุ่งสัมฤทธิ์ ๓. วัดเขาจันทร์งาม (ภาพเขียนสีบนเพิงผาหินโบราณ) ๔. วัดธรรมจักรเสมาราม (พระพุทธรูปปางไสยาสน์) ๕. วัดศาลาลอย (อุโบสถแบบศิลปะไทยประยุกต์) ๖. ศูนย์วัฒนธรรมสถาบันราชภัฏนครราชสีมา ๗. สวนน้ำบึงดาหลวงเฉลิมพระเกียรติ ๘. หมู่บ้านปลูกหม่อนเลี้ยงไหมบ้านหลุ่งประดู่สามัคคี ๙. พิพิธภัณฑที่ไม้กลายเป็นหินซากดึกดำบรรพ์และไดโนเสาร์ ๑๐. ประตุมงคล ๑๑. วัดบ้านไร่ ๑๒. วัดโนนกุ่ม (วิหารหลวงพ่อโต) ๑๓. ศูนย์วัฒนธรรมผาไหมปักธงชัย ๑๔. อุทยานแห่งชาติเขาใหญ่ ๑๕. เขื่อนลำตะคอง ๑๖. โฮมสเตย์บ้านปราสาท ๑๗. สวนสัตว์นครราชสีมา ๑๘. ฟาร์มโชคชัย

๑๓) **หาดจอมทอง** หาดจอมทองอยู่ในบริเวณพื้นที่ท้ายเขื่อนลำมูลบน ใกล้กับ เขาจอมทอง ตำบลจรเข้ม่า อำเภอบึงสามพัน มีความกว้างของหาดจากแนวริมน้ำขึ้นมาเฉลี่ย ๘๐ เมตร ยาว ๘๐๐ เมตร โดยทำการลงทรายหยาบตลอดแนวทั้งหมด ความหนาของทรายประมาณ ๑๐ เมตร เป็นชายหาดที่เสมอเรียบตามแนวระดับน้ำ ทำให้มีบริเวณพื้นที่ชายหาดและบริเวณที่สามารถลงเล่นน้ำได้ มีบริการให้เช่าห่วงยาง เรือถีบ เก้าอี้พับร่มชายหาดและเรือแพอีกด้วย

## ส่วนที่ ๓

บทบาทขององค์การบริหารส่วนจังหวัดนครราชสีมาในการพัฒนาการท่องเที่ยวต่าง ๆ

### ๑. บทบาทในการสำรวจทรัพยากรการท่องเที่ยว

องค์การบริหารส่วนจังหวัดนครราชสีมา ยังไม่มีการออกสำรวจอย่างจริงจัง เนื่องจากไม่มีแหล่งท่องเที่ยวอยู่ในพื้นที่รับผิดชอบแหล่งท่องเที่ยวต่างๆ จะอยู่ในความรับผิดชอบของเทศบาลและองค์การบริหารส่วนตำบลและองค์การบริหารส่วนตำบล มีเพียงการออกสำรวจร่วมกับหน่วยงานอื่น เช่น การท่องเที่ยวแห่งประเทศไทย สำนักงานท่องเที่ยวและกีฬาจังหวัดนครราชสีมา แต่ไม่ได้มีการเก็บรวบรวมข้อมูลเพื่อจัดทำเป็นข้อมูลพื้นฐานทางการท่องเที่ยว

### ๒. บทบาทในการให้บริการนักท่องเที่ยว

องค์การบริหารส่วนจังหวัดนครราชสีมา มีฝ่ายประชาสัมพันธ์และส่งเสริมการท่องเที่ยว สังกัดสำนักปลัดฯ ที่มีหน้าที่จัดทำสื่อประชาสัมพันธ์แหล่งท่องเที่ยวและกิจกรรมทางการท่องเที่ยว ในรูปแบบสื่อสิ่งพิมพ์ เช่น วารสาร โบรชัวร์ โปสเตอร์ ฯลฯ เพื่อใช้แจกจ่ายแก่ประชาชนทั่วไป หรือนักท่องเที่ยวที่เข้ามาสอบถามข้อมูล ทั้งที่ฝ่ายประชาสัมพันธ์ฯ และศูนย์ประสานงานองค์การบริหารส่วนจังหวัดนครราชสีมา ประจำอำเภอ สื่อโทรทัศน์มีการจัดทำวีดิทัศน์แนะนำแหล่งท่องเที่ยวในพื้นที่จังหวัดนครราชสีมา รวมทั้งมีการให้ข้อมูลทางโทรศัพท์แก่นักท่องเที่ยวและผู้ทีโทรเข้ามาสอบถามข้อมูลอีกด้วย และในช่วงเทศกาลได้มีการประสานความร่วมมือกับเจ้าหน้าที่ตำรวจอาสาสมัครมูลนิธิในการดูแลรักษาความปลอดภัย และอำนวยความสะดวกแก่นักท่องเที่ยว

### ๓. บทบาทด้านการจัดเตรียมและพัฒนาสิ่งอำนวยความสะดวกต่างๆ เพื่อให้บริการนักท่องเที่ยว

องค์การบริหารส่วนจังหวัดนครราชสีมา มีการจัดทำและปรับปรุงซ่อมแซมเส้นทางคมนาคมซึ่งได้รับการถ่ายโอนมาจากกรมทางหลวงชนบท ซึ่งเป็นเส้นทางเชื่อมต่อไปยังแหล่งท่องเที่ยว มีการสนับสนุนงบประมาณในการจัดอบรมเพิ่มศักยภาพอาสาสมัครตำรวจท่องเที่ยว เพื่อเป็นกำลังเสริมของตำรวจท่องเที่ยวในการประจำแหล่งท่องเที่ยวหลักๆ ของจังหวัดนครราชสีมา เช่น ปราสาทหินพิมาย อุทยานแห่งชาติ เขาใหญ่ ฯลฯ เพื่อคอยให้ข้อมูลอำนวยความสะดวก ดูแลรักษาความปลอดภัยแก่นักท่องเที่ยวทั้งชาวไทยและชาวต่างชาติ

### ๔. บทบาทในการบริหารจัดการการท่องเที่ยว

องค์การบริหารส่วนจังหวัดนครราชสีมา มีการจัดสรรงบประมาณเพื่อส่งเสริมกิจกรรมในพื้นที่ ทั้งที่ เป็นกิจกรรมขององค์กรเอง หรือร่วมกับหน่วยงานอื่นในแต่ละอำเภอ เช่น การจัดงานฉลองวันแห่งชัยชนะท้าวสุรนารี หรืองานย่าโม ซึ่งเป็นงานประจำปีของจังหวัดนครราชสีมา รวมถึงงานประจำอำเภอ ผ่านการจัดทำ โครงการของศูนย์ประสานงานองค์การบริหารส่วนจังหวัดนครราชสีมา ประจำอำเภอ หรือการขอสนับสนุน งบประมาณจากหน่วยงานในพื้นที่อำเภอ เช่น ประเพณีแห่เทียนพรรษา ประเพณีลอยกระทง ฯลฯ



### **๕.บทบาทในการวางแผนและนโยบายในการพัฒนาการท่องเที่ยว**

องค์การบริหารส่วนจังหวัดนครราชสีมา มีการวางนโยบายและแผนพัฒนาด้านการท่องเที่ยวไว้ในแผนพัฒนาองค์การบริหารส่วนจังหวัดนครราชสีมา โดยมุ่งเน้นการส่งเสริมและประชาสัมพันธ์กิจกรรมทางการท่องเที่ยว มีการประสานความร่วมมือกับหน่วยงานภาครัฐ ภาคเอกชน องค์กรปกครองส่วนท้องถิ่น และประชาชนในพื้นที่ เพื่อให้การจัดกิจกรรมเป็นไปด้วยความเรียบร้อยสมบูรณ์ นอกจากนี้ยังมีการวางแผนจัดเตรียมการอบรมให้ความรู้แก่นักเรียนโรงเรียนในสังกัดองค์การบริหารส่วนจังหวัด ทั้ง ๕๘ โรงเรียน เพื่อเป็นภาคีคู่หูที่ช่วยกันส่งเสริมการศึกษาดูงานในแหล่งท่องเที่ยวที่ประสบความสำเร็จ และมีชื่อเสียง เพื่อนำความรู้กลับมาปรับใช้ในพื้นที่จังหวัดนครราชสีมา

### **๖.บทบาทส่งเสริมตลาดท่องเที่ยว**

องค์การบริหารส่วนจังหวัดนครราชสีมา มีการประสานสื่อมวลชนในพื้นที่ ทั้งสื่อส่วนกลาง ส่วนภูมิภาค และส่วนท้องถิ่น ให้จัดทำข่าวการจัดกิจกรรมทางการท่องเที่ยวขององค์กร เพื่อให้นักท่องเที่ยวได้รับทราบและ เกิดความต้องการเดินทางเข้าพื้นที่เพื่อร่วมกิจกรรมต่อไป และมีการเชิญชวนบรรณรังศ์ให้บุคลากรในสังกัดสวม เสื้อผ้าพื้นเมืองของจังหวัดนครราชสีมา เพื่อเป็นการประชาสัมพันธ์สินค้า ทั้งผ้าไหม และผ้าหางกระรอก ซึ่ง เป็นสินค้าขึ้นชื่อเป็นแหล่งผลิตที่มีชื่อเสียงในระดับประเทศ อีกทั้งนำผู้ประกอบการไปเปิดตลาดในหลายพื้นที่ ทั้งในจังหวัดนครราชสีมาและกรุงเทพมหานคร

## ส่วนที่ ๔

### การวิเคราะห์ศักยภาพและเป้าหมายการท่องเที่ยว

การวิเคราะห์ SWOT ของจังหวัดนครราชสีมา จุดแข็ง (Strength)

- S๑ จังหวัดนครราชสีมาเป็นจังหวัดใหญ่ มีพื้นที่กว้างขวาง มีทรัพยากรหลากหลาย
- S๒ เป็นศูนย์กลางทางการคมนาคมทางบก ทั้งทางถนนและทางราง
- S๓ พื้นที่อำเภอวังน้ำเขียว มีอากาศเย็นจึงสามารถปลูกพืชเมืองหนาวได้
- S๔ มีประวัติศาสตร์และวัฒนธรรมท้องถิ่นที่เป็นเอกลักษณ์
- S๕ มีแหล่งท่องเที่ยวที่หลากหลาย ทั้งวัฒนธรรมและธรรมชาติ
- S๖ มีแหล่งต้นน้ำที่สำคัญของภาคอีสาน

#### จุดอ่อน (Weakness)

- W๑ ขาดการจัดสรรทรัพยากรทางธรรมชาติและสิ่งแวดล้อม
- W๒ การกระจายรายได้ที่ไม่ทั่วถึงไม่ครอบคลุมทั้งจังหวัด
- W๓ การคมนาคมในถิ่นที่ทุรกันดารยังไม่สะดวก
- W๔ สิ่งอำนวยความสะดวกต่าง ๆ ยังไม่เพียงพอ W๕ แหล่งท่องเที่ยวแต่ละแห่งมีระยะทางไกลกัน

#### โอกาส (Opportunity)

- O๑ นักท่องเที่ยวเดินทางมาท่องเที่ยวภายในจังหวัด
- O๒ ได้รับการสนับสนุนจากทางรัฐบาลด้านการท่องเที่ยว
- O๓ เป็นศูนย์กลางการคมนาคมทางราง
- O๔ เป็นประตูสู่ภาคอีสาน
- O๕ สื่อมวลชนมีส่วนช่วยในการโฆษณาสถานที่ท่องเที่ยว

#### อุปสรรค (Threat)

- T๑ ขาดแคลนผู้ที่มีความรู้ทางการท่องเที่ยว
- T๒ สภาพภูมิประเทศไม่เอื้อต่อการคมนาคมทางอากาศ
- T๓ ปัญหาภัยธรรมชาติที่ส่งผลกระทบต่อ การดำรงชีวิตของประชาชน เช่น ภัยแล้ง
- T๔ ปัญหาการตัดไม้ทำลายป่า ทำให้ทรัพยากรทางธรรมชาติลดลง
- T๕ วัฒนธรรมต่างชาติที่เข้ามา ทำให้วิถีชีวิตและวัฒนธรรมท้องถิ่นเปลี่ยนไป
- T๖ งบประมาณในการพัฒนามีจำกัด
- T๗ การผันผวนของอัตราแลกเปลี่ยนเงินตราต่างประเทศ
- T๘ เกิดโรคระบาดโควิด-๑๙ ส่งผลให้นักท่องเที่ยวลดลง

## เป้าหมายของการส่งเสริมการท่องเที่ยวองค์การบริหารส่วนจังหวัดนครราชสีมา

องค์การบริหารส่วนจังหวัดนครราชสีมา มีการวางนโยบายและแผนพัฒนาด้านการท่องเที่ยวไว้ในแผนพัฒนาองค์การบริหารส่วนจังหวัดนครราชสีมา โดยมุ่งเน้นการส่งเสริมและประชาสัมพันธ์กิจกรรมทางการท่องเที่ยว มีการประสานความร่วมมือกับหน่วยงานภาครัฐ ภาคเอกชน องค์กรปกครองส่วนท้องถิ่น และ ประชาชนในพื้นที่ มีเป้าหมายดังนี้

๑. จัดกิจกรรมการท่องเที่ยวใหม่ ๆ เพื่อดึงดูดนักท่องเที่ยว
๒. ส่งเสริมการอนุรักษ์ทรัพยากรธรรมชาติในท้องถิ่น
๓. นำสิ่งของที่มีอยู่ในท้องถิ่นมาพัฒนาให้เกิดมูลค่าเพื่อสร้างรายได้
๔. ฝึกอบรมบุคคลในท้องถิ่น เพื่อให้มีความรู้ความสามารถในด้านการท่องเที่ยว
๕. ส่งเสริมการคมนาคม และโครงสร้างพื้นฐาน
๖. จัดทำโครงการอนุรักษ์ธรรมชาติตามโรงเรียนต่าง ๆ เพื่อให้เด็ก ๆ รู้จักรักษาธรรมชาติ
๗. สนับสนุนการจัดกิจกรรมเพื่อส่งเสริมการท่องเที่ยวจังหวัด

### แผนส่งเสริมการท่องเที่ยวประจำปี ๒๕๖๖ มีรายละเอียด ดังนี้

๑. โครงการจัดงานเทศกาลเที่ยวพิมาย	๑,๕๐๐,๐๐๐ บาท
๒. ประเพณีกินข้าวของดีเมืองสูงเนิน	๑,๓๐๐,๐๐๐ บาท
๓. จัดงานประเพณี บุญกุ่มข้าวใหญ่ของดี อำเภอลำทะเมนชัย	๕๐๐,๐๐๐ บาท
๔. จัดงานเทศกาลผ้าไหมปักธงชัยและของ ดีเมืองโคราช	๒,๐๐๐,๐๐๐ บาท
๕. โครงการศิลปะและ อาหารโคราช (Art and food KORAT)	๒,๐๐๐,๐๐๐ บาท
๖. จัดงานฉลองวันแห่งชัยชนะของท้าวสุรนารี	๑๕,๐๐๐,๐๐๐ บาท
๗. โครงการส่งเสริม สนับสนุน สืบทอด อนุรักษ์งานวัฒนธรรม ประเพณีวันสงกรานต์	๒,๐๐๐,๐๐๐ บาท

\*\*\*\*\*

ยุทธศาสตร์ที่ ๓ ด้านพัฒนาเศรษฐกิจ ประจำปีงบประมาณ พ.ศ.๒๕๖๖

ที่	โครงการ/กิจกรรม	วัตถุประสงค์	เป้าหมาย	งบประมาณ	ตัวชี้วัด	ผลที่คาดว่าจะได้รับ	หน่วยงาน ที่ รับผิดชอบ
๑	โครงการจัดงานเทศกาล เที่ยวพิมาย	เพื่อเผยแพร่และรักษา ประเพณี วัฒนธรรมอัน ดีงามของท้องถิ่น -ส่งเสริมการท่องเที่ยวและ กระตุ้นเศรษฐกิจ	จัดเทศกาลเที่ยวพิมาย งาน แข่งเรือพิมาย ฯลฯ	๑,๕๐๐,๐๐๐	ร้อยละของ ความสำเร็จใน การจัดกิจกรรมตาม โครงการ	- ประชาชนได้รู้จัก ประเพณี วัฒนธรรม โบราณ และสืบทอด รักษาไว้ให้ชนรุ่นหลังได้ รู้จักอำเภอพิมายเป็น แหล่ง ท่องเที่ยวทาง วัฒนธรรมซึ่งจะดึงดูด นักท่องเที่ยว ทั้งใน ประเทศให้เดินทาง มา ท่องเที่ยว ส่งผลให้ รายได้ และเศรษฐกิจดี ขึ้น	สำนักปลัดฯ

ที่	โครงการ/กิจกรรม	วัตถุประสงค์	เป้าหมาย	งบประมาณ	ตัวชี้วัด	ผลที่คาดว่าจะได้รับ	หน่วยงาน ที่ รับผิดชอบ
๒	ประเพณีกินเข้าค้ำของดีเมืองสูงเนิน	<p>๑. เพื่อปลูกจิตสำนึกให้ประชาชนอนุรักษ์ศิลปะ วัฒนธรรม ประเพณีที่ดั้งเดิมและเข้าร่วมกิจกรรมอันมีคุณค่าที่ ได้สืบทอดถึงชนรุ่นหลัง</p> <p>๒. เพื่อเผยแพร่ความเป็นมา ด้านประวัติศาสตร์และดินแดนแห่งอารยธรรมที่รุ่งเรืองในอดีตมาจนถึงปัจจุบัน เกือบสองพันปีให้เป็นที่รู้จักและสืบ ทอดให้คงอยู่เป็นวัฒนธรรมอันเก่าแก่สู่ ชนรุ่นหลังต่อไป</p> <p>๓. เพื่อส่งเสริมและสนับสนุนแหล่งท่องเที่ยวในด้าน วัฒนธรรมเชิงอนุรักษ์ และโบราณสถานในเขตพื้นที่อำเภอสูง เนินที่มีมาแต่ยาวนาน</p> <p>๔. เพื่อเผยแพร่ชื่อเสียงอำเภอสูงเนิน ซึ่งเป็นดินแดนแห่งอารยธรรมอันรุ่งเรือง ในอดีต ให้เป็นที่รู้จักอย่างแพร่หลาย</p> <p>๕. เพื่อเป็นการสร้างรายได้ให้กับชุมชน ร้านค้าประชารัฐในเขตพื้นที่อำเภอสูงเนิน</p>	ประชาชนพื้นที่อำเภอสูงเนิน และ ใกล้เคียง ไม่น้อยกว่า ๑,๐๐๐ คนวัน/	๑,๓๐๐,๐๐๐	<p>๑. ประชาชนชาว อำเภอสูงเนิน และ พื้นที่ใกล้เคียง ได้ ร่วมกิจกรรม และได้ ร่วมกันอนุรักษ์สืบ สาน วัฒนธรรม ประเพณีอันดีงาม ของท้องถิ่น ไม่น้อยกว่าร้อยละ ๘๐</p> <p>๒. ประชาชนใน อำเภอสูงเนินและ อำเภอใกล้เคียง นักท่องเที่ยวเข้ามา ร่วม กิจกรรม ประเพณี"กินเข้าค้ำของดี เมืองสูงเนิน " อำเภอสูงเนิน และมีความ ภาคภูมิใจใน โบราณสถาน โบราณวัตถุ วัฒนธรรม ประเพณีดั้งเดิม ให้สืบสาน คงอยู่ต่อไป</p>	<p>๑. ประชาชนและเยาวชน ในอำเภอ ตำบล หมู่บ้าน ได้มีโอกาสร่วมกิจกรรม งาน "ประเพณีกินเข้าค้ำของดี เมืองสูงเนินอำเภอสูงเนิน ได้รับรู้เข้าใจ ความหมาย เห็นคุณค่า ความสำคัญ</p> <p>๒. องค์การภาครัฐ และ เอกชน ตลอดจน ประชาชน ในท้องถิ่น ได้ เกิดความรัก ความสามัคคี และมีความ ภาคภูมิใจใน โบราณสถาน โบราณวัตถุ วัฒนธรรม ประเพณีดั้งเดิม ให้สืบสาน คงอยู่ต่อไป</p> <p>๓. สามารถเผยแพร่ ประชาสัมพันธ์ ศิลปวัฒนธรรมประเพณี อันดั้งเดิม และสนับสนุน การท่องเที่ยว ของท้องถิ่น</p>	สำนัก การศึกษาฯ

ที่	โครงการ/กิจกรรม	วัตถุประสงค์	เป้าหมาย	งบประมาณ	ตัวชี้วัด	ผลที่คาดว่าจะได้รับ	หน่วยงาน ที่ รับผิดชอบ
๓	จัดงานประเพณี บุญกุ่มข้าวใหญ่ของดี อำเภอลำทะเมนชัย	<p>๑. เพื่อเป็นการคัดสรรผลผลิตทางการเกษตรและผลิตจากรังใหม่ที่มีคุณภาพ และได้รับมาตรฐานตามหลักวิชาการ เพื่อนำไปสู่ การพัฒนาตลอดจนเป็นขวัญและกำลังใจแก่เกษตรกร ที่มีความวิริยะอุตสาหะในการส่งผลผลิตต่างๆ เข้า ประกวดให้เกิดการยอมรับและเผยแพร่สู่สาธารณชน</p> <p>๒. เพื่อพัฒนาชุมชนเกษตรให้เจริญก้าวหน้า และให้มีสภาพแวดล้อมของชุมชนที่สามารถพึ่งพาตัวเองได้</p> <p>๓. เพื่อส่งเสริมและอนุรักษ์ภูมิปัญญา ท้องถิ่นในการทอผ้าไหมของคนในชุมชน</p>	ประชาชนในอำเภอลำทะเมนชัย และพื้นที่ใกล้เคียงองค์กรปกครองส่วน ท้องถิ่นและภาคีรัฐเอกชน/	๕๐๐,๐๐๐	ประชาชนมีความพึงพอใจต่อการเข้าร่วมกิจกรรมงาน ประเพณี บุญกุ่มข้าว ใหญ่ของดี อำเภอลำทะเมนชัย มีความพึงพอใจ ร้อยละ ๘๐	<p>๑.สามารถเผยแพร่ประชาสัมพันธ์ศิลปะวัฒนธรรมประเพณีอันดีงาม และสนับสนุนการท่องเที่ยวของท้องถิ่น</p> <p>๒.ประชาชนและเยาวชน ในอำเภอลำทะเมนชัย ได้มีโอกาสร่วมกิจกรรม งานประเพณี บุญกุ่ม ข้าว ใหญ่ของดีอำเภอลำทะเมนชัย ได้รับรู้เข้าใจความหมาย เห็นคุณค่าความสำคัญ</p>	สำนักการศึกษาฯ

ที่	โครงการ/กิจกรรม	วัตถุประสงค์	เป้าหมาย	งบประมาณ	ตัวชี้วัด	ผลที่คาดว่าจะได้รับ	หน่วยงาน ที่ รับผิดชอบ
		<p>๔. เพื่อเป็นการส่งเสริมการ ท่องเที่ยวในพื้นที่</p> <p>๕. เพื่อให้เกษตรกรประชาชน และ หน่วยงานภาครัฐเอกชน/ ได้มีกิจกรรม ร่วมกันและสร้าง ความสัมพันธ์ระหว่างคน และ ในชุมชนและมีการเข้าถึงการ บริการ จากรัฐ</p> <p>๖. เพื่ออนุรักษ์สืบสานประเพณี การจัด งานบุญกุ่มข้าวใหญ่ ของต้อ าเภอประทาย ให้ ประชาชนรุ่นหลังได้สืบสาน ต่อไป</p> <p>๗. เพื่อแสดงถึงความรักความ สามัคคี ประกอบการทำบุญ ประเพณีและทำกิจกรรม ร่วมกัน</p>				<p>๓. ภาคราชการ เอกชน ประชาชนนักท่องเที่ยว และ เกษตรกรเข้า ร่วมงานร่วมทำกิจกรรม ตามโครงการ</p> <p>๔. เป้าหมายที่วางไว้ ประสบผลสำเร็จทุก ประการ</p>	

ที่	โครงการ/กิจกรรม	วัตถุประสงค์	เป้าหมาย	งบประมาณ	ตัวชี้วัด	ผลที่คาดว่าจะได้รับ	หน่วยงาน ที่ รับผิดชอบ
๔.	จัดงานเทศกาลผ้าไหมปักธงชัยและของดีเมืองโคราช	<p>๑. เพื่อเป็นการส่งเสริมภูมิปัญญา ท้องถิ่น สร้างค่านิยมการใช้ผ้าไหมปักธงชัย</p> <p>๒. ส่งเสริมให้อำเภอปักธงชัยเป็น ศูนย์กลางการผลิตผ้าไหมคุณภาพดี ของอาเซียน</p> <p>๓. ส่งเสริม เผยแพร่ ประชาสัมพันธ์ ของดีอำเภอปักธงชัย และอำเภออื่น ๆ ในจังหวัด</p> <p>๔. เพื่อสร้างสรรคกิจกรรม การท่องเที่ยวเปิดโอกาสให้นักท่องเที่ยว ชาวไทย และชาวต่างประเทศมี โอกาสเดินทางมาท่องเที่ยวจังหวัดนครราชสีมา</p>	<p>๑. ประชาชนในอำเภอปักธงชัย และ พื้นที่ใกล้เคียง องค์กรปกครองส่วนท้องถิ่น ภาครัฐเอกชน/</p> <p>๒. ภาคราชการประชาชน และ เยาวชนทุกภาคส่วนในพื้นที่อำเภอ ปักธงชัยและใกล้เคียง ไม่น้อยกว่า ๑,๐๐๐ คนต่อวัน</p>	๒,๐๐๐,๐๐๐	<p>๑. ประชาชนในพื้นที่ องค์การบริหารส่วนจังหวัดนครราชสีมา อำเภอปักธงชัย และพื้นที่ใกล้เคียง</p> <p>๒. ประชาชนในพื้นที่ องค์การบริหารส่วนจังหวัดนครราชสีมา อำเภอปักธงชัย ที่ เข้าร่วมกิจกรรมมี ความพึงพอใจ โครงการฯ โดยรวม ไม่น้อยกว่าร้อยละ ๘๐</p>	<p>๑. ประชาชนได้สร้างค่านิยม ในการใช้ผ้าไหมปักธงชัย ที่มี ผ้าไหมคุณภาพที่ดีและได้มาตรฐานสากล</p> <p>๒. เป็นแหล่งศูนย์กลางผ้าไหมของจังหวัด มีผ้าไหมได้ คุณภาพเป็นเอกลักษณ์ของ ปักธงชัย</p> <p>๓. ประชาชนได้ทราบถึงสถานที่ท่องเที่ยวทางธรรมชาติโบราณสถาน วิถี ชีวิต ศิลปะ ประเพณี วัฒนธรรม ท้องถิ่น ผลิตผล ของกลุ่มอาชีพต่าง ๆ</p>	สำนักการศึกษาฯ



ที่	โครงการ/กิจกรรม	วัตถุประสงค์	เป้าหมาย	งบประมาณ	ตัวชี้วัด	ผลที่คาดว่าจะได้รับ	หน่วยงาน ที่ รับผิดชอบ
		๕.เพื่อเป็นการสร้างงานและกระจาย รายได้ให้แก่ประชาชนในท้องถิ่น ๖.เพื่อรณรงค์และสร้างจิตสำนึกให้ คนไทยท่องเที่ยวภายในประเทศมาก				๔.ประชาชน ภาคส่วนในพื้นที่อำเภอปักธงชัยและชุมชนใกล้เคียง องค์กรปกครองส่วนท้องถิ่นมีความ รักสามัคคีและช่วยกันพัฒนา ด้านเศรษฐกิจ การเพิ่ม รายได้สู่ชุมชนและการท่องเที่ยวในด้านเชิงวัฒนธรรมของอำเภอปักธงชัยให้ดีขึ้น	

ที่	โครงการ/กิจกรรม	วัตถุประสงค์	เป้าหมาย	งบประมาณ	ตัวชี้วัด	ผลที่คาดว่าจะได้รับ	หน่วยงาน ที่ รับผิดชอบ
๕	โครงการศิลปะและ อาหาร โคราช (Art and food KORAT)	<p>๑.เพื่อเป็นการส่งเสริมการ ท่องเที่ยวในจังหวัด นครราชสีมา</p> <p>๒.เพื่อเป็นการขับเคลื่อน เศรษฐกิจ ในจังหวัด นครราชสีมา ให้มีเงิน สะพัดหมุนเวียนมีสภาพ คล่อง</p> <p>๓.เพื่อส่งเสริมให้เยาวชนมี พื้นที่ใน การนำเสนอผลงาน ด้านศิลปะใน รูปแบบต่างๆ ร่วมแสดงความคิดเห็นใน ด้านศิลปะต่าง ๆ</p> <p>๔.เปิดโอกาสให้ นักท่องเที่ยวและ ผู้สนใจได้ เห็นถึงกระบวนการ สร้างสรรค์ศิลปะ</p>	<p>๑.ส่งเสริมการท่องเที่ยว ภายใน จังหวัดนครราชสีมา</p> <p>๒.ประชาชนและเยาวชน ภาครัฐ เอกชน ประชาชน ในพื้นที่ และพื้นที่ใกล้เคียง เข้าร่วม กิจกรรม ไม่น้อย กว่า ๑,๐๐๐ คน</p> <p>๓.เยาวชนและนักท่องเที่ยว ได้ เยี่ยมชมการแสดงศิลปะ รวมถึง แสดงความคิดเห็น เป็นเวที แลกเปลี่ยนด้าน ศิลปะ</p> <p>๔.ส่งเสริมอาชีพและสร้าง รายได้ ให้กับพี่น้อง ประชาชนชาว จังหวัด นครราชสีมา</p>	๒,๐๐๐,๐๐๐	<p>๑.การจัดงานตาม โครงการศิลปะและ อาหาร โคราช )Art and food KORAT) สำเร็จ ลุล่วงไป อย่างถูกต้อง ตาม วัตถุประสงค์ของ การ จัดทำโครงการ</p> <p>๒.ร้อยละ ๘๐ ของ ประชาชนในพื้นที่มี รายได้ ที่เพิ่มมากขึ้น ก่อให้เกิดเม็ดเงิน หมุนเวียนใน จังหวัด นครราชสีมา</p>	<p>๑.เยาวชน ประชาชน นักท่องเที่ยว ส่วน ราชการ ภาคเอกชน ฯลฯ เข้าร่วมงาน ร่วม ทำกิจกรรมตาม เป้าหมาย ที่ตั้งไว้ประสบ ความสำเร็จทุก ประการ</p> <p>๒.มีการจับจ่ายใช้สอย เพื่อ กระตุ้นเศรษฐกิจทั้ง ในระดับ ท้องถิ่นและ ระดับชาติให้มีเงิน สะพัดหมุนเวียน</p>	สำนักปลัดฯ

ที่	โครงการ/กิจกรรม	วัตถุประสงค์	เป้าหมาย	งบประมาณ	ตัวชี้วัด	ผลที่คาดว่าจะได้รับ	หน่วยงาน ที่ รับผิดชอบ
		๕. เพื่อส่งเสริมและสร้างช่องทางในการจำหน่ายอาหารที่เป็นเอกลักษณ์และจุดเด่นอาหาร “โคราช” ให้กับนักท่องเที่ยว	๕. ประชาชน มีทางเลือกในการเลือกซื้อสินค้าอาหารที่มีคุณภาพ ราคามาตรฐาน สะอาด ถูกหลักอนามัย			๓. ส่งเสริมการท่องเที่ยวจังหวัด นครราชสีมา และส่งเสริมอาชีพให้กับพี่น้องประชาชนชาวจังหวัด นครราชสีมา ให้มีช่องทางในการจัดจำหน่ายเพิ่มมากขึ้น ๔. ส่งเสริมให้เยาวชนมีพื้นที่ในการนำเสนอผลงานด้านศิลปะ ในรูปแบบต่างๆ ร่วมแสดงความคิดเห็นในด้านศิลปะต่างๆ เปิดโอกาสให้นักท่องเที่ยวและผู้สนใจได้เห็นถึงกระบวนการสร้างสรรค์ศิลปะ	

ที่	โครงการ/กิจกรรม	วัตถุประสงค์	เป้าหมาย	งบประมาณ	ตัวชี้วัด	ผลที่คาดว่าจะได้รับ	หน่วยงานที่รับผิดชอบ
๖	จัดงานฉลองวันแห่งชัยชนะของท้าวสุรนารี	<p>๑. เพื่อเทิดทูนวีรกรรมของท้าวสุรนารีที่เป็นผู้นำชาวนครราชสีมาสู้รบกับข้าศึกจนได้รับ ชัยชนะในวันที่ ๒๓ มีนาคม พ.ศ. ๒๓๖๙</p> <p>๒. เพื่อสนับสนุนส่งเสริมพัฒนาการ ท่องเที่ยว แหล่งท่องเที่ยว ธุรกิจการ ท่องเที่ยวในจังหวัดนครราชสีมา</p> <p>๓. เพื่อบูรณาการความร่วมมือระหว่าง หน่วยงานภาครัฐ เอกชน ประชาชน ใน การจัดกิจกรรม และช่วยกันรักษา สืบ ทอด ศิลปวัฒนธรรมประเพณีอันดีงามที่มีมาแต่ โบราณ</p> <p>๔. เพื่อให้เยาวชนไทยรุ่นหลังได้ตระหนักถึง วีรกรรมอันกล้าหาญ เสียสละ และด ำรงไว้ ซึ่ง ความรักความสามัคคีมีความเป็นน านหนึ่ง ใจเดียวกันเห็น ผลประโยชน์ของชาติเป็นสำคัญ</p> <p>๕. เพื่อกระตุ้นเศรษฐกิจ สร้างงาน</p>	<p>ประชาชนชาวจังหวัดนครราชสีมา และจังหวัดใกล้เคียง นักท่องเที่ยวทั้งชาวไทยและชาวต่างประเทศ ได้ มาร่วมการจัดงานฉลองวันแห่งชัยชนะของท้าวสุรนารี</p>	๑๕,๐๐๐,๐๐๐	<p>ประชาชนผู้เข้าเยี่ยมชมงาน มีความพึงพอใจไม่น้อยกว่าร้อยละ ๗๐</p>	<p>๑. นักท่องเที่ยวสนใจและเดินทางมาท่องเที่ยวในจังหวัด นครราชสีมามากขึ้น</p> <p>๒. ประชาชนทั้งชาวไทยและชาวต่างประเทศได้รับรู้ รับทราบและร่วมเทิดทูนใน วีรกรรมของท่านท้าวสุรนารีที่ได้ประกอบไว้ในวีรกรรมทุ่งสัมฤทธิ์</p> <p>๓. หน่วยงานภาครัฐ ภาครัฐ เอกชน และประชาชน ได้ร่วม กันจัด กิจกรรม และช่วยกันรักษา สืบ ทอด ศิลปวัฒน ธรรมประเพณีอันดีงามที่มีมาแต่โบราณ</p> <p>๔. เยาวชนรุ่นหลังได้ตระหนักถึง วีรกรรมอันกล้าหาญ เสียสละ และด ำรงไว้ ซึ่งความรัก ความสามัคคีมีความเป็นหนึ่ง ใจเดียวกันเห็นผลประโยชน์</p>	<p>สำนักการศึกษา</p>

ที่	โครงการ/กิจกรรม	วัตถุประสงค์	เป้าหมาย	งบประมาณ	ตัวชี้วัด	ผลที่คาดว่าจะได้รับ	หน่วยงานที่รับผิดชอบ
		สร้าง รายได้และขยาย ช่องทางการตลาด สินค้า ชุมชนให้ประชาชนมีรายได้ เพิ่มมากขึ้นมี คุณภาพชีวิตที่ดี ขึ้น				ของ ชาติเป็นสำคัญ ๕.เกิดการกระจายรายได้ สู่พื้นที่ จังหวัดนครราช สีมาเพิ่มมากขึ้น ประชาชนมีระดับรายได้ และ ชีวิตความเป็นอยู่ที่ดี ขึ้น	

ที่	โครงการ/กิจกรรม	วัตถุประสงค์	เป้าหมาย	งบประมาณ	ตัวชี้วัด	ผลที่คาดว่าจะได้รับ	หน่วยงาน ที่ รับผิดชอบ
๗.	โครงการส่งเสริม สนับสนุน สืบทอด อนุรักษ์งาน วัฒนธรรม ประเพณีวัน สงกรานต์	๑.เพื่อเป็นการส่งเสริม สืบทอด อนุรักษ์วัฒนธรรมประเพณีอัน ดีงามของท้องถิ่นประเพณี ท้องถิ่นให้คงอยู่ตลอด ๒.เพื่อเป็นการเสริมสร้างภูมิ ปัญญาท้องถิ่น สร้างค่านิยม อนุรักษ์ประเพณีไทย ๓.เพื่อเป็นการส่งเสริมการ ท่องเที่ยว เปิดโอกาสให้ นักท่องเที่ยวชาวไทยและ ต่างประเทศ มีโอกาสเดินทาง ท่องเที่ยวจังหวัดนครราชสีมา ๔.เพื่อส่งเสริมสนับสนุน เยาวชนและประชาชนมีโอกาส เข้าร่วมกิจกรรมการประเพณี อนุรักษ์ท้องถิ่น ๕.เพื่อส่งเสริมความเข้มแข็ง และเสริมสร้างความสามัคคี ระหว่างหน่วยงานภาครัฐ เอกชน และประชาชนในพื้นที่ อำเภอในจังหวัดนครราชสีมา และจังหวัดใกล้เคียง	ภาคราชการ ประชาชนและ เยาวชนทุกภาคส่วนในพื้นที่ จังหวัดนครราชสีมา และ ใกล้เคียง ร่วมงานไม่น้อยกว่า ๑,๐๐๐ คน	๒,๐๐๐,๐๐๐	ประชาชนผู้เข้าเยี่ยมชม งาน มีความพึงพอใจไม่ น้อยกว่าร้อยละ ๗๐	๑.ประชาชนและเยาวชน ได้รู้จักประเพณี วัฒนธรรมโบราณ สืบ ทอดอนุรักษ์รักษา วัฒนธรรมอันดีงามแล้ว เสริมสร้างภูมิปัญญา ท้องถิ่นไว้ในชนรุ่นหลังได้ รู้จักต่อไป ๒.ประชาชนเยาวชน ร่วมกันจัดกิจกรรมต่างๆ เพื่อส่งเสริมการท่องเที่ยว ก่อให้เกิดความตระหนัก รักหวงแหนวัฒนธรรมเป็น เอกลักษณ์และรากเหง้า ของท้องถิ่น รวมทั้งเป็น การอนุรักษ์ส่งเสริม ประเพณีอันดีงาม ซึ่ง ปฏิบัติสืบทอดกันเป็นทุก ปี และเป็นการเสริมสร้าง ความเข้มแข็งให้ชุมชน ๓.สามารถดึงดูด นักท่องเที่ยวทั้งใน ประเทศและต่างประเทศ ให้เดินทางมาท่องเที่ยว	สำนัก การศึกษา ฯ

ที่	โครงการ/กิจกรรม	วัตถุประสงค์	เป้าหมาย	งบประมาณ	ตัวชี้วัด	ผลที่คาดว่าจะได้รับ	หน่วยงาน ที่ รับผิดชอบ
						ส่งผลให้รายได้และเศรษฐกิจดีขึ้น ๔.ส่วนราชการเอกชน ประชาชนและนักท่องเที่ยวในพื้นที่ใกล้เคียงเข้าร่วมโครงการและทำกิจกรรมตาม เป้าหมาย บรรลุตาม วัตถุประสงค์ที่วางไว้	